

上市股票代號：2493



揚博科技股份有限公司
AMPOC FAR-EAST CO.,LTD

一〇〇年度

年 報

可查詢年報網址：<http://newmops.twse.com.tw>

中華民國一〇一年五月十八日 刊印

一、本公司發言人

發 言 人：洪瑞彬／董事長室特別助理

代理發言人：邵錦富／財務經理

電 話：(02)2726-2220

電子郵件信箱：well@ampoc.com.tw

eunice@ampoc.com.tw

二、總公司地址及電話

地 址：台北市松德路 171 號 17 樓

電 話：(02)2726-2220

工廠地址及電話

地 址：桃園縣中壢市中壢工業區合定路 4 號

電 話：(03)451-6410

地 址：桃園縣中壢市中壢工業區定安路 5 號

電 話：(03)461-7200

三、辦理股票過戶機構之名稱、地址、網址及電話

名 稱：中國信託商業銀行代理部

地 址：台北市重慶南路一段 83 號 5 樓

網 址：www.chinatrust.com.tw

電 話：(02)2181-1911

四、最近年度財務報告簽證會計師姓名、事務所名稱、地址、網址及電話

會計師姓名：周筱姿、蕭金木

事務所名稱：資誠聯合會計師事務所

地 址：台北市基隆路一段 333 號 27 樓

網 址：www.pwc.com/tw

電 話：(02)2729-6666

五、海外有價證券掛牌買賣之交易場所名稱及查詢該海外有價證券資訊之方式：無

六、公司網址：www.ampoc.com.tw

目 錄

壹、致股東報告書

一、一〇〇年度營業結果	1
二、一〇一年營業計劃概要	2
三、未來公司發展的策略	3
四、外部競爭環境、法規環境及總體經營環境之影響	3

貳、公司簡介

一、設立日期	4
二、公司沿革	4

參、公司治理報告

一、組織系統	6
二、董事、監察人、總經理、副總經理、協理、各部門及分支機構主管資料	8
三、公司治理運作情形	15
四、會計師公費資訊	21
五、更換會計師資訊	21
六、公司之董事長、總經理、負責財務或會計事務之經理人，最近一年內曾任職於 簽證會計師所屬事務所或其關係企業者	21
七、最近年度及截至年報刊印日止董事、監察人、經理人及持股比例超過 10%之股 東股權移轉及股權質押變動情形	22
八、持股比例占前十名之股東，其相互間為財務會計準則公報第六號關係人或為配 偶、二親等以內之親屬關係之資訊	22
九、公司、公司之董事、監察人、經理人及公司直接或間接控制之事業對同一轉投 資事業之持股數、並合併計算綜合持股比例	23

肆、募資情形

一、資本及股份	24
二、公司債(含海外公司債)辦理情形	27
三、特別股辦理情形	27
四、海外存託憑證辦理情形	27
五、員工認股憑證辦理情形	27
六、併購或受讓他公司股份發行新股辦理情形	27
七、資金運用計劃執行情形	27

伍、營運概況	
一、業務內容	28
二、市場及產銷概況	31
三、從業人員	38
四、環保支出資訊	39
五、勞資關係	39
六、重要契約	40
陸、財務概況	
一、最近五年度簡明資產負債表及損益表	41
二、最近五年度財務分析	43
三、最近年度財務報告之監察人審查報告	45
四、最近年度財務報表	46
五、最近年度經會計師查核簽證之母子公司合併財務報表	75
六、公司及其關係企業最近年度及截至年報刊印日止，如有發生財務週轉困難情事，對本公司財務狀況之影響	75
柒、財務狀況及經營結果之檢討分析與風險事項	
一、財務狀況	76
二、經營結果	76
三、現金流量	77
四、最近年度重大資本支出對財務業務之影響	77
五、最近年度轉投資政策、其獲利或虧損之主要原因、改善計畫及未來一年投資計畫	77
六、風險事項分析及評估	78
七、其他重要事項	79
捌、特別記載事項	
一、關係企業相關資料	78
二、最近年度及截至年報刊印日止，私募有價證券處理情形	78
三、最近年度及截至年報刊印日止，子公司持有或處分本公司股票情形	78
四、其他必要補充說明事項	78
五、最近年度及截至年報刊印日止，如發生證券交易法第三十六條第二項第二款所定對股東權益或證券價格有重大影響之事項	80

壹、致股東報告書

一、100 年度營業報告

茲將 100 年度營運成果說明如下：

回顧 100 年整年度，公司營運在全體員工努力下，穩定中持續成長，並淘汰銷售較低毛利的產品，銷售高附加價值產品為主，致毛利率較前一年度提升 4%。

在 100 年度新產品陸續成功研發出來，因應市場分散的策略目標，積極佈局及耕耘海外市場，提供較高附加價值之產品為主，如顯影機、真空製造設備及基板市場的化錫技術等高階產品，所以預計 101 年營運維持穩定，獲利將預期持續成長。

(一)營業計劃實施成果

100 年度營業收入淨額為 2,404,941 仟元，較 99 年度 1,909,790 仟元增加 26%，毛利率較 99 年度 27% 提升至 31%，稅後淨利 396,817 仟元，99 年度稅後淨利 206,256 仟元，較 99 年度提升 92%，100 年度每股稅後盈餘為 3.47 元。

面對新的一年，揚博將秉持過去一貫經營理念，除盡力於高階產品之生產與開發，加強研發能力，提升獲利，創造更大的利潤外，並研發節能減廢之設備，符合世界環保之需求。

(二)財務收支及獲利分析

1.財務收支

本公司 100 年度短期借款較 99 年度增加，這是因營業收入增加導致購料信用狀轉貸增加所致，非因營運週轉需求的週轉金借款。100 年底的現金及約當現金餘額較 99 年底增加 119%，大於營業收入增幅 26%，反映出收款狀況的進步，營業活動所產生的現金流入也增加 460%，亦印證收款情況的良好。

2.獲利能力分析

項	目	99 年度	100 年度
資產報酬率(%)		7.69	12.89
股東權益報酬率(%)		9.93	18.56
佔實收資本額 百分比(%)	營業利益	20.27	37.18
	稅前純益	21.90	43.01
純益率(%)		10.80	16.50
每股盈餘(元)		1.80	3.47

註：每股盈餘係按追溯調整後股數計算。

(三)研究發展狀況

為因應全球化競爭並持續保持於業界的領先地位，本公司致力於電子產業相關 PCB、HDI、BGA、FPC、IC Mfg、IC Pkg、太陽能、觸控面板、高亮度 LED 等製程設備；研發設計、製造良率的提昇及行銷國際的目標，揚博積極發展高效率暨高品質的製程設備，並以追求零缺點 TQM 的精神，創造客我的共同價值，揚博更是國內唯一兼具代理、研發及技術整合的多功能企業。

在專業技術方面，PCB 濕製程設備部份，積極推展真空蝕刻機及超寬板輸送系統，其主要功能是增加細線路蝕刻均勻性與蝕刻因子，以提前與高科技 HDI 及薄型覆晶板技術同步，達到提升產業與技術共軌之目的；另研發垂直式薄板蝕刻系統及微細噴灑及軟板系統，以符合高精密度之 HDI 及覆晶板及手機板之未來需求，同時並研發節能減廢之設備，提升設備符合世界環保需求；LCD 部份，推出新專利設備，因應多樣化之觸控面板產品，及導入高亮度 LED 生產設備研發及製作濕製程設備，另開發太陽能薄膜面板產業用的濕製程設備，TFT-LCD 之 Array Color Filter Cell PI 等重要製程所使用的濕製程設備、AOI 自動光學檢測設備、TFT-LCD 及 IC 產業所使用的濕製程設備、TFT 自動化設備、PCB、FPC 及 HDI 專用濕製程設備等等。

二、101 年度營運計畫概要

(一)營業方針

- 1.品質第一
- 2.創新求進
- 3.專業導向
- 4.全員經營
- 5.產銷國際
- 6.服務至上
- 7.永續經營

(二)預計銷售數量及其依據

產(商品)類別	單位	預計銷售數量
設備	台	115
耗材	仟(公升、個)	763

上述數量估計數係依據接單已進入排程及預計接獲訂單情形，並考量市場趨勢所估列。

(三)重要之產銷政策

- 1.以專業技術行銷為發展導向，依客戶需求趨勢研判各電子產業發展情形，藉助現有的原廠關係、產品行銷及客戶通路，來擴大營業範圍，增加產品項目，以有效降低營運風險、積極創造營收，並提升獲利能力。
 - 2.加強相關系列產品之整合能力，將本土產製之優秀產品納入，以更周全完善之產品組合，提供客戶整體解決方案，提升產品附加價值。
 - 3.致力發展超高精密度 PCB、HDI、BGA 水平濕製程設備、FPC(軟板)水平濕製程生產設備及 LCD 太陽能濕製程設備，以充分滿足市場需求，並積極研發節能減廢之設備降低環境污染，期以對綠色地球貢獻一己之力。
- 以客戶至上為服務宗旨，除了全力協助客戶降低生產成本外，並積極建議客戶改善製程管理，提高生產良率及提昇產品品質。

三、未來公司發展的策略

揚博未來的發展策略主要為以積極研發及引進新製程之技術，透過與客戶合作開發的方式，持續精進以應高科技產業及兼顧環保議題之需求；現階段為了因應大陸環保政策、政治變動、勞動成本增加等因素，國內外大廠已逐漸將生產重心轉移至東南亞地區，揚博為服務廣大客戶之需求，致力加強拓展服務據點。長期銷售策略為分散市場比重均分為日本、中國大陸、東南亞各國及台灣地區，以分散各地區不景氣之風險。

四、受到外部競爭環境、法規環境及總體經濟環境之影響

揚博自創立以來，始終秉持穩健中求發展之審慎態度，對於景氣變動之趨勢隨時妥為掌握，配合下列對策之確實執行，三十年來雖歷經多次景氣變動之不利環境，仍能安然渡過，且保有穩定成長。

揚博以服務電子產業為職志，始終積極擔任資訊電子產業之橋樑，所從事業務之產業對象及方向明確，一直伴隨國內各主要電子產業同步成長，景氣變動造成之不利影響隨產業趨勢降至最低，並以專業技術行銷為發展導向，由服務 PCB 產業開始，並陸續投入 IC 晶圓製造、封裝測試、TFT-LCD 產業，近年又陸續投入太陽能產業的產品開發，成為臺灣唯一橫跨主要電子產業之設備及材料供應商。以專業技術行銷涉入不同產業，逐漸擴大營業範圍，增加產品項目，相對分散了單一產業在景氣變動時造成之不利影響。

此致

揚博科技股份有限公司股東會

董事長 蘇勝義



貳、公司簡介

一、設立日期：中華民國 69 年 11 月 1 日

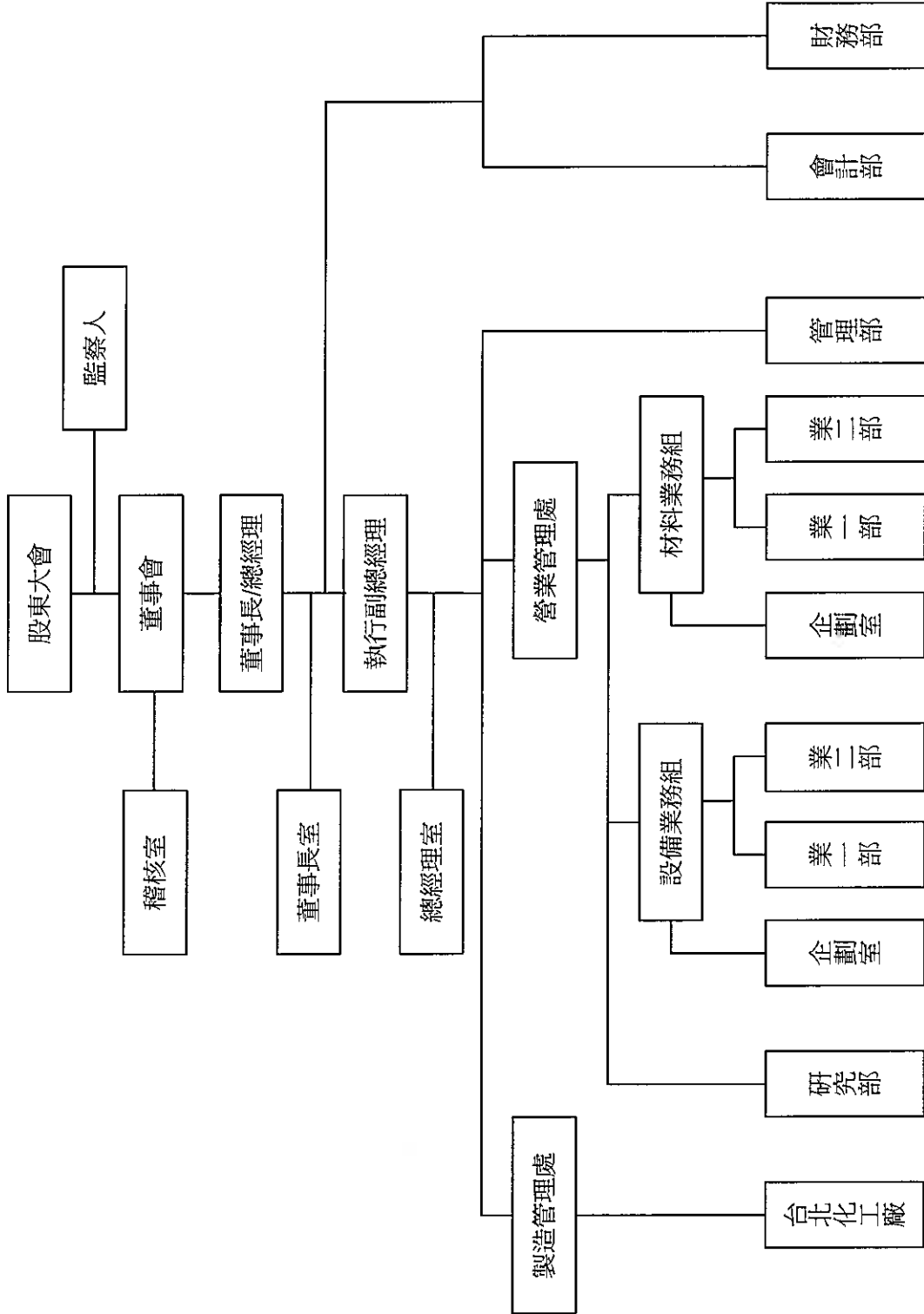
二、公司沿革

年 度	重 要 記 事
民國 69 年 11 月	以資本額新台幣 100 萬元成立，設址於台北市寧波西街。
民國 84 年 8 月	辦理現金增資 4,000 萬元，增資後資本額為新台幣 12,000 萬元。
民國 85 年 10 月	辦理現金增資 7,800 萬元，增資後資本額為新台幣 19,800 萬元。
民國 86 年 3 月	購買並遷入台北市松德路 171 號 17 樓辦公室。
8 月	1.轉投資台北化工機械(股)公司，開始與 PCB 製程設備製造商策略聯盟進行銷售。 2.積極投入 LCD 產業之業務推廣與技術服務。
民國 87 年 3 月	設立精密儀器檢驗服務實驗室，加強對客戶服務內容與品質。
12 月	證期會核准為公開發行公司，並辦理現金增資 10,200 萬元增資後資本額為新台幣 30,000 萬元。
民國 88 年 7 月	辦理盈餘轉增資 6,000 萬元，增資後資本額為新台幣 36,000 萬元。
12 月	證期會核准合併台北化工機械股份有限公司增資發行新股 21,107 萬元，增資後資本額為新台幣 57,107 萬元。
民國 89 年 1 月	合併後營業項目增加： (1)機械設備製造業 (2)機械批發業 (3)機械器具零售業。
10 月	辦理現金增資 4,800 萬元、盈餘轉增資 3,997 萬元、合併資本公積轉增資 7,424 萬元、員工紅利轉增資 401 萬元，增資後資本額為新台幣 73,729 萬元。
民國 90 年 6 月	1.申請公司名稱變更為「揚博科技股份有限公司」。 2.辦理盈餘轉增資 16,771 萬元，增資後資本額為新台幣 90,500 萬元。
12 月	通過 ISO 9001 認證
民國 91 年 1 月	台灣證券交易所核准上市掛牌買賣。
8 月	辦理盈餘轉增資 9,050 萬元，員工紅利轉增資 1,650 萬元，增資後資本額為新台幣 101,200 萬元。
民國 92 年 9 月	辦理資本公積轉增資 5,060 萬元，員工紅利轉增資 275 萬元，增資後資本額為新台幣 106,535 萬元。
民國 93 年 3 月	註銷庫藏股份新台幣 5,000 萬元，減資後實收資本額為新台幣 101,535 萬元。
9 月	註銷庫藏股份新台幣 3,468 萬元，減資後實收資本額為新台幣 98,067 萬元。
民國 94 年 9 月	辦理盈餘轉增資 4,903 萬元，員工紅利轉增資 706 萬元，增資後資本額為新台幣 103,676 萬元。
11 月	辦理 ECB 轉換新台幣 7,757 萬元，增資後資本額為新台幣 111,433 萬元。

民國 95 年 2 月	辦理 ECB 轉換新台幣 1,410 萬元，增資後資本額為新台幣 112,843 萬元。
9 月	辦理盈餘轉增資 3,386 萬元，員工紅利轉增資 1,015 萬元，增資後資本額為新台幣 117,244 萬元。
12 月	吸收合併百分之百持有之揚鑫投資股份有限公司，合併後資本額不變。
民國 96 年 8 月	辦理盈餘轉增資 3,517 萬元，員工紅利轉增資 1,054 萬元，增資後資本額為新台幣 121,815 萬元。
民國 97 年 2 月	取得台灣地區電路板乾燥裝置新型專利。
8 月	取得台灣地區薄板材輸送裝置新型專利。
11 月	取得台灣地區板材乾燥裝置新型專利。
12 月	全年註銷庫藏股 2 次共新台幣 9,432 萬元，7 月辦理盈餘轉增資 3,504 萬元，員工紅利轉增資 1,050 萬元，年底實收資本額為新台幣 116,937 萬元。
民國 98 年 4 月	註銷庫藏 2,500 萬元，減資後實收資本額為新台幣 114,437 萬元。

參、公司治理報告

一、組織系統 (一)組織結構



(二)公司各主要部門所營業務

部門	所營業務
總經理室	1.負責公司各項政策制訂、執行及統籌等工作；各項專案之承接、規劃與推行 2.負責公司組織結構暨人事管理指導事宜
稽核室	1.負責查核評估公司之預算、財務、業務、經營績效 2.審查公司各單位執行各項計劃或政策及其指定職能之效率 3.內部控制制度及各項管理制度之健全性、合理性及有效性之修正
製造管理處 (台北化工廠)	1.各項產品製造 2.製造技術改善 3.產品品質控制
營業管理處	1.負責公司政策之推動執行與目標之達成 2.部門組織之規劃及經營績效之評估與改善 3.年度營業目標規劃、審核推動執行 4.公司營業政策之擬訂，督導與執行
設備、材料 業務組	1.負責商品行銷計劃，促進營業人力發展及對外廣告宣傳事宜 2.依公司經營目標及計劃研訂年度營業計劃 3.制訂人員培植計劃，並編訂所需之教材 4.加強對外公共關係以提高公司之知名度 5.負責商品市場之研究與推廣 6.籌劃商品之經濟採購及控制存量，達到商品有效運用
研究部	1.負責商品設備之安裝、維修及售後服務策劃與執行 2.依公司經營目標及長期計劃研訂年度營業計劃，提供最佳之售後服務 3.制訂人員培植計劃，並編訂所需教材，以提高人員能力與素質，提昇公司服務品質 4.負責新設備生產技術之研究、開發計劃、執行及科專、主導性新產品開發計劃、專利申請
管理部	1.負責公司各項事務管理事宜 2.負責公司各項人事管理事宜，擬訂、解釋及推行公司人事政策、計劃及人事管理制度，促進公司與員工間關係之和諧，並進行人力分析，辦理人員培養、訓練，以加強公司人力資源之有效運用 3.辦理國內外採購及各項保險策劃、處理文書、佈置辦公場所 4.辦理商品進出口報關等事宜，進出口商品跟催及聯絡 5.負責公司庫存商品之進、出貨、配送、倉儲等管理工作 6.系統規劃 7.軟、硬體維護、測試及教育訓練 8.系統管理、更新及資訊備份
會計部	1.負責會計帳務處理、成本分析、稅務處理 2.負責年度預算之彙編、控制及執行結果之分析報告 3.公司固定資產及存貨帳務管理及盤點 4.公告申報財務報表及有關資訊
財務部	1.資金之籌劃及調度 2.股務作業事項 3.轉投資作業事項 4.年度財務預算之彙編

二、董事、監察人、總經理、副總經理、協理、各部門及分支機構主管資料
(一)董事及監察人資料

101年4月21日 單位：股

職稱	姓名	選(就)任日期	任期	初次選任日期	選任時		現在持有股數		配偶、未成年子女現在		利用他人名義		主要經(學)歷	目前兼任本公司及其他公司之職務	職務	姓名	關係
					持有股份	持股份比	股數	持股份比	持股份	持股份比	持股份	持股份比					
董事長	蘇勝義	99.6.15	三年	72.4.1	11,325,114	9.90%	11,325,114	9.90%	7,079,272	6.19%	0	0%	美國密西根州立大學學 Law Enforcement Dept. 碩士 台北化工機械(股)公司董事長 TPCA 常務理事	揚博科技(股)公司總經理 好利科技(股)公司董事長 揚義投資(股)公司董事長 Ampoc Hong Kong Limited 董事長 亞諾法生技(股)公司董事 Mejro Precision, Inc. 董事 Somnics Cayman Inc. 董事 以揚義投資(股)公司法人身份擔任： 以 Ampoc Hong Kong Limited 法人代表人身份擔任： 擔任：揚博貿易(上海)有限公司董事長 以 Somnics Cayman Inc. 法人代表人身份擔任： 萊錫醫療器材(股)公司董事	董事	彭玉鳳	配偶
董事	喬鴻培	99.6.15	三年	87.12.11	438,145	0.38%	438,145	0.38%	981	0.00%	0	0%	國立清華大學工程研究所碩士 台北化工機械(股)公司總經理	揚博科技(股)公司執行副總經理 揚博貿易(上海)有限公司總經理 Ampoc Philippines Co. 董事長 Ampoc Hong Kong Limited 董事	無	無	無
董事	陳明道	99.6.15	三年	91.6.21	6,623	0.01%	6,623	0.01%	31,804	0.03%	0	0%	伊利諾大學(香檳城)會計博士 紐約州大(水牛城)客座副教授 中正大學會計所教授	輔仁大學金融與國際企業系教授 根基普連(股)公司董事 以冠德建設(股)公司法人代表人身份擔任： 環球購物中心(股)公司董事	無	無	無
董事	彭玉鳳	99.6.15	三年	79.6.20 (註1)	7,079,272	6.19%	7,079,272	6.19%	11,325,114	9.90%	0	0%	日本東京家政大學教育系學士	揚義投資(股)公司監察人 揚博投資(股)公司監察人 好利科技(股)公司監察人 南星生技(股)公司董事 以 Somnics Cayman Inc. 法人代表人身份擔任： 萊錫醫療器材(股)公司監察人	董事長	蘇勝義	配偶
董事	黃吳明玲	99.6.15	三年	90.5.16	508,876	0.44%	508,876	0.44%	0	0.00%	0	0%	台中師範教育系 COMPEQ USA 財務資管	無	無	無	無
董事	邵錦富	99.6.15	三年	87.12.11 (註2)	287,114	0.25%	287,114	0.25%	158	0.00%	0	0%	台北商專會計科 安昆產業(股)公司會計主管	揚博科技(股)公司財務經理	無	無	無
監察人	楊朝成	99.6.15	三年	91.6.21	1,323	0.00%	1,323	0.00%	0	0.00%	0	0%	伊利諾大學(香檳城)財務博士 台灣大學財務金融學系副教授 台灣大學財務金融學系系主任、所長 華僑商業銀行董事 金鼎綜合證券(股)公司獨立董事	台灣大學財務金融學系教授 勝華科技股份有限公司監察人 以兆豐國際商業銀行(股)公司代表人身份擔任： 鹿華創業投資(股)公司董事	無	無	無
監察人	陳平勁	99.6.15	三年	89.1.10 (註3)	2,977,674	2.60%	2,891,674	2.53%	3,424,899	2.99%	0	0%	美國阿拉巴馬州五大學化學博士	揚博化工(股)公司總經理	無	無	無

註1：79年6月20日首次擔任董事，87年12月11日改任監察人，並於91年6月21日請辭，96年6月13日再選任為董事。
 註2：87年12月11日首次擔任董事，91年6月21日請辭，96年6月13日再次選任。
 註3：89年1月30日選任監察人，90年5月16日改任董事，並於96年6月13日再改任監察人。
 註4：100年6月13日中華開發工業銀行股份有限公司辭去董事職務。

1.法人股東之主要股東：不適用

2.主要股東為法人者其主要股東：不適用

3.董事及監察人所具專業知識及獨立性之情形

101年5月18日

姓名	是否具有五年以上工作經驗 及下列專業資格			符合獨立性情形(註)										兼任其他 發行公 司董事 數
	商 務、法 務、財 務、 會 計 或 公 司 業 務 所 須 相 關 科 系 之 公 私 立 大 專 院 校 講 師 以 上	法 官、檢 察 官、 律 師、會 計 師 或 其 他 與 公 司 業 務 所 需 之 國 家 考 試 及 格 領 有 證 書 之 專 門 職 業 及 技 術 人 員	商 務、法 務、財 務、會 計 或 公 司 業 務 所 須 之 工 作 經 驗	1	2	3	4	5	6	7	8	9	10	
蘇勝義			√							√		√	√	
喬鴻培			√			√	√	√		√	√	√	√	
邵錦富			√			√	√	√	√	√	√	√	√	
陳明道	√		√	√		√	√	√	√	√	√	√	√	
彭玉鳳			√	√						√		√	√	
黃吳明玲			√	√		√	√	√	√	√	√	√	√	
楊朝成	√		√	√		√	√	√	√	√	√	√	√	
陳平助			√	√		√	√			√	√	√	√	

註：各董事、監察人於選任前二年及任職期間符合下述各條件者，於各條件代號下方空格中打“√”。

- (1)非為公司或其關係企業之受僱人。
- (2)非公司或其關係企業之董事、監察人(但如為公司或其母公司、公司直接及間接持有表決權之股份超過百分之五十之子公司之獨立董事者，不在此限)。
- (3)非本人及其配偶、未成年子女或以他人名義持有公司已發行股份總額百分之一以上或持股前十名之自然人股東。
- (4)非前三款所列人員之配偶、二親等以內親屬或五親等以內直系血親親屬。
- (5)非直接持有公司已發行股份總額百分之五以上法人股東之董事、監察人或受僱人，或持股前五名法人股東之董事、監察人或受僱人。
- (6)非與公司有財務或業務往來之特定公司或機構之董事(理事)、監察人(監事)、經理人或持股百分之五以上股東。
- (7)非為公司或關係企業提供商務、法務、財務、會計等服務或諮詢之專業人士、獨資、合夥、公司或機構之企業主、合夥人、董事(理事)、監察人(監事)、經理人及其配偶。
- (8)未與其他董事間具有配偶或二親等以內之親屬關係。
- (9)未有公司法第30條各款情事之一。
- (10)未有公司法第27條規定以政府、法人或其代表人當選。

(二) 總經理、副總經理、協理、各部門及分支機構主管資料

101年4月21日 單位：股

職稱	姓名	選(就)任日期	持有股份		配偶、未成年子女持有股份		利用他人名義持有股份		主要經(學)歷	目前兼任其他公司之職務	具配偶或二親等以內關係之經理人		
			股數	持股比例	股數	持股比例	股數	持股比例			職稱	姓名	關係
總經理	蘇勝義	72.4.1	11,325,114	9.90%	7,079,272	6.19%	0	0%	美國密西根州立大學理學 Law Enforcement Dept. 碩士 台北化工機械(股)公司董事長 TPCA 常務理事	好邦科技(股)公司董事長 揚義投資(股)公司董事長 Ampec Hong Kong Limited 董事長 亞諾法生技(股)公司董事 Mejiro Precision, Inc. 董事 Somnics Cayman Inc. 董事 以揚義投資(股)公司法人代表人身份擔任： 揚程投資(股)公司董事長 以 Ampec Hong Kong Limited 法人代表人身份擔任： 揚博貿易(上海)有限公司董事長 以 Somnics Cayman Inc. 法人代表人身份擔任： 萊球醫療器材(股)公司董事			
執行副總經理	喬鴻培	87.7.1	438,145	0.38%	981	0.00%	0	0%	國立清華大學工程研究所碩士 台北化工機械(股)公司總經理	揚博貿易(上海)有限公司總經理 Ampec Philippines Co. 董事長 Ampec Hong Kong Limited 董事			
組長	邱明忠	101.1.1	6,497	0.01%	20,380	0.02%	0	0%	東吳大學化學系	無			
廠長	黃光枝	101.1.1	2,201	0.00%	0	0.00%	0	0%	私立育達商業職業學校綜合商科 台北化工機械(股)公司經理	無			
財務部經理	邵錦富	83.7.1	287,114	0.25%	158	0.00%	0	0%	台北商專會計科 岳昆產業(股)公司會計主管	無			
會計部副理	黃毓華	92.07.14	59,165	0.05%	0	0.00%	0	0%	輔仁大學會計系	無			

(三)最近年度支付董事、監察人、總經理及副總經理之酬金
1. 董事之酬金

職稱	姓名	董事酬金				兼任員工領取相關酬金				A、B、C、D、E、F及G等七項總額占稅後純益之比例	A、B、C、D、E、F及G等七項總額占稅後純益之比例	無領取來自子公司以外轉投資事業酬金										
		報酬(A)		退職退休金(B)		盈餘分配之酬券(C)		業務執行費用(D)					A、B、C及D等四項總額占稅後純益之比例		薪資、獎金及特支費等(E)		退職退休金(F)		盈餘分配員工紅利(G)		員工認購股數(H)	
		本公司	合併報表內所有公司	本公司	合併報表內所有公司	本公司	合併報表內所有公司	本公司	合併報表內所有公司				本公司	合併報表內所有公司	本公司	合併報表內所有公司	現金紅利金額	股票紅利金額	本公司	合併報表內所有公司	本公司	合併報表內所有公司
董事長	蘇勝義	0	0	9,886	3,870	3.47%	14,960	0	3,221	0	0	3,221	0	0	8.05%	8.05%	0	0	0	0	935	
董事	喬鴻培																					
董事	中華開發工業銀行(股)公司代表人：康家禎、陳明道、彭玉鳳、黃吳明玲																					
董事	代表人：康家禎																					
董事	陳明道																					
董事	彭玉鳳																					
董事	黃吳明玲																					
董事	邵錦富																					

酬金級距表

給付本公司各個董事酬金級距	董事姓名			
	前四項酬金總額(A+B+C+D)		前七項酬金總額(A+B+C+D+E+F+G)	
	本公司	合併報表內所有公司 I	本公司	所有轉投資事業 J
低於 2,000,000 元	中華開發工業銀行(股)公司及代表人：康家禎、陳明道、彭玉鳳、黃吳明玲	中華開發工業銀行(股)公司及代表人：康家禎、陳明道、彭玉鳳、黃吳明玲	中華開發工業銀行(股)公司及代表人：康家禎、陳明道、彭玉鳳、黃吳明玲	中華開發工業銀行(股)公司及代表人：康家禎、陳明道、彭玉鳳、黃吳明玲
2,000,000 元 (含) ~ 5,000,000 元 (不含)	蘇勝義、喬鴻培、邵錦富	蘇勝義、喬鴻培、邵錦富	邵錦富	邵錦富
5,000,000 元 (含) ~ 10,000,000 元 (不含)	—	—	蘇勝義、喬鴻培	蘇勝義、喬鴻培
10,000,000 元 (含) ~ 15,000,000 元 (不含)	—	—	—	—
15,000,000 元 (含) ~ 30,000,000 元 (不含)	—	—	—	—
30,000,000 元 (含) ~ 50,000,000 元 (不含)	—	—	—	—
50,000,000 元 (含) ~ 100,000,000 元 (不含)	—	—	—	—
100,000,000 元以上	—	—	—	—
總計	7	7	7	7

註：100 年 6 月 13 日中華開發工業銀行股份有限公司辭去董事職務。

2. 監察人之酬金

單位：仟元

職稱	姓名	監察人酬金						A、B及C等三項總額占稅後純益之比例	有無領取來自子公司以外轉投資事業酬金
		報酬(A)		盈餘分配之酬勞(B)		業務執行費用(C)			
		本公司	合併報表內所有公司	本公司	合併報表內所有公司	本公司	合併報表內所有公司		
監察人	楊朝成	0	0	1,292	1,292	1,200	1,200	0.63%	0
監察人	陳平助							0.63%	

酬金級距表

給付本公司各個監察人酬金級距	監察人姓名	
	本公司	合併報表內所有公司(D)
低於2,000,000元	楊朝成、陳平助	楊朝成、陳平助
2,000,000元(含)~5,000,000元(不含)	-	-
5,000,000元(含)~10,000,000元(不含)	-	-
10,000,000元(含)~15,000,000元(不含)	-	-
15,000,000元(含)~30,000,000元(不含)	-	-
30,000,000元(含)~50,000,000元(不含)	-	-
50,000,000元(含)~100,000,000元(不含)	-	-
100,000,000元以上	-	-
總計	2	2

3. 總經理及副總經理之酬金

單位：仟元

職稱	姓名	薪資(A)		退職退休金(B)		獎金及特支費等(C)		盈餘分配之員工紅利金額(D)				A、B、C及D等四項總額占稅後純益之比例(%)		取得員工認股權憑證數額		有無領取來自子公司以外轉投資事業酬金
		本公司	合併報表內所有公司	本公司	合併報表內所有公司	本公司	合併報表內所有公司	本公司	現金紅利金額	股票紅利金額	現金紅利金額	股票紅利金額	本公司	合併報表內所有公司	本公司	
總經理	蘇勝義	10,626	10,626	0	0	2,308	2,308	2,690	0	2,690	0	3.94%	3.94%	0	0	885
執行副總經理	喬鴻培															

酬金級距表

給付本公司各個總經理及副總經理酬金級距	總經理及副總經理姓名	
	本公司	所有轉投資事業E
低於 2,000,000 元	-	-
2,000,000 元 (含) ~ 5,000,000 元 (不含)	蘇勝義	-
5,000,000 元 (含) ~ 10,000,000 元 (不含)	-	蘇勝義
10,000,000 元 (含) ~ 15,000,000 元 (不含)	喬鴻培	喬鴻培
15,000,000 元 (含) ~ 30,000,000 元 (不含)	-	-
30,000,000 元 (含) ~ 50,000,000 元 (不含)	-	-
50,000,000 元 (含) ~ 100,000,000 元 (不含)	-	-
100,000,000 元以上	-	-
總計	2	2

4.配發員工紅利之經理人姓名及配發情形

100年12月31日單位：仟元

職稱	姓名	股票紅利 金額	現金紅利 金額	總計	總額占稅後 純益之比例
經理人	總經理	0	5,627	5,627	1.42%
	執行副總經理				
	組長				
	廠長				
	財務經理				
	會計副理				

(四)分別比較說明本公司及合併報表所有公司於最近二年度支付本公司董事、監察人、總經理及副總經理酬金總額占稅後純益比例之分析並說明給付酬金之政策、標準與組合、訂定酬金之程序、與經營績效及未來風險之關聯性：

1.董監事、總經理及副總經理酬金分析

單位：仟元

項別	99年				100年			
	酬金		占稅後純益之比例 (%)		酬金		占稅後純益之比例 (%)	
	本公司	合併報表內 所有公司	本公司	合併報表內 所有公司	本公司	合併報表內 所有公司	本公司	合併報表內 所有公司
董 事	8,708	8,708	4.22	4.22	13,756	13,756	3.47	3.47
監 察 人	2,488	2,488	1.21	1.21	2,492	2,492	0.63	0.63
總 經 理 及 副 總 經 理	13,963	13,963	6.77	6.77	15,624	15,624	3.94	3.94

2.給付酬金之政策、標準與組合、訂定酬金之程序、與經營績效及未來風險之關聯性：

- (1)給付董監事之酬勞依公司章程規定，自當年度可分配盈餘，依法提列法定盈餘公積百分之十後，再就其餘額，加計上年度累積未分配盈餘數，為累積可分配盈餘，就可分配盈餘由董事會擬具分派議案，分派盈餘時，提撥董事監察人酬勞不得高於百分之三。
- (2)給付總經理及副總經理酬金係由董事會授權董事長按總經理及副總經理，過去年度對公司營運參與程度及貢獻之價值議定之。

三、公司治理運作情形

(一)董事會運作情形資訊

100年度董事會開會4次(A)，列席情形如下：

職稱	姓名	實際出(列)席次數(B)	委託出席次數	實際出(列)席率(%)【B/A】	備註
董事長	蘇勝義	4	0	100	
董事	喬鴻培	4	0	100	
董事	中華開發工業銀行(股)公司 代表人： 康家禎	1	0	100	100年6月13日辭任董事，辭任前只召開過1次董事會。
董事	陳明道	4	0	100	
董事	彭玉鳳	3	0	75	
董事	邵錦富	4	0	100	
董事	黃吳明玲	4	0	100	
監察人	楊朝成	4	0	100	
監察人	陳平助	3	0	75	

其他應記載事項：

一.證交法第14條之3所列事項暨其他經獨立董事反對或保留意見且有紀錄或書面聲明之董事會議決事項：無。

二.董事對利害關係議案迴避之執行情形：100年12月16日董事會討論及表決薪資報酬委員會委員聘任案，陳明道董事因被提名為委員之一，故須迴避，未參與討論及表決。

三.當年度及最近年度加強董事會職能之目標與執行情形評估：無。

(二)審計委員會運作情形或監察人參與董事會運作情形

1.審計委員會運作情形：本公司尚未設置審計委員會。

2.100年度董事會開會4次(A)，監察人列席情形如下：

職稱	姓名	實際列席次數(B)	實際列席率(%) (B/A(註))	備註
監察人	楊朝成	4	100	
監察人	陳平助	3	75	

其他應記載事項：

一、監察人之組成及職責：

(一)監察人與公司員工及股東之溝通情形：本公司監察人依相關規定行使職權，有需要可隨時藉由電話、e-mail聯絡各相關人員。

(二)監察人與內部稽核主管及會計師之溝通情形：監察人按月查閱稽核報告，並透過會面與電話、e-mail等方式，督導本公司各項稽核業務的執行。每季會計師均會以書面方式與監察人溝通查核或核閱本公司財務報表及內部控制所發現的重要事項。

二、監察人列席董事會所陳述意見以及公司對監察人陳述意見之處理：無。

(三)公司治理運作情形及其與上市上櫃公司治理實務守則差異情形及原因

項目	運作情形	與上市上櫃公司治理實務守則差異情形及原因
<p>一、公司股權結構及股東權益</p> <p>(一) 公司處理股東建議或糾紛等問題之方式</p> <p>(二) 公司掌握實際控制公司之主要股東及主要股東之最終控制者名單之情形</p> <p>(三) 公司建立與關係企業風險控管機制及防火牆之方式</p>	<p>(一) 本公司設有發言人、代理發言人處理相關事宜。</p> <p>(二) 本公司透過股務代理機構提供名單掌握相關資料，並依證券交易法規定每月申報董、監事及大股東持有股數。</p> <p>(三) 本公司與關係企業均個別獨立運作，並依內部控制制度及相關法令規定辦理。</p>	<p>無重大差異</p>
<p>二、董事會之組成及職責</p> <p>(一) 公司設置獨立董事之情形</p> <p>(二) 定期評估簽證會計師獨立性之情形</p>	<p>(一) 本公司依法無須設置獨立董事。</p> <p>(二) 本公司會計師未擔任本公司董監事，也非本公司股東，亦未在本公司支薪，且連續簽證本公司財報達一定年數後，將予調整更換，以確保其獨立性。</p>	<p>將視實際必要及配合相關法令規定，進行整體考量及規劃設置獨立董事。</p> <p>無重大差異</p>
<p>三、建立與利害關係人溝通管道之情形</p>	<p>本公司建立發言人制度並依規定公開有關資訊，使股東及利害關係人能充分瞭解公司之財務業務狀況，其若有需要可藉由電話或e-mail隨時聯絡溝通。</p>	<p>無重大差異</p>
<p>四、資訊公開</p> <p>(一) 公司架設網站，揭露財務業務及公司治理資訊之情形</p> <p>(二) 公司採行其他資訊揭露之方式（如架設英文網站、指定專人負責公司資訊之蒐集及揭露、落實發言人制度、法人說明會過程放置公司網站等）</p>	<p>(一) 本公司設有網站，網址為www.am poc.com.tw，揭露相關訊息並有專人維護更新資訊。</p> <p>(二) 本公司網站亦有英文網頁，由專人負責蒐集及揭露資訊，且依規定定期及不定期於公開資訊觀測站申報，並落實發言人制度。</p>	<p>無重大差異</p>
<p>五、公司設置提名、薪酬或其他各類功能性委員會之運作情形</p>	<p>本公司已於100年12月16日設置薪資報酬委員會，截至目前已召開一次正式會議。</p>	<p>無重大差異</p>
<p>六、公司如依據「上市上櫃公司治理實務守則」訂有公司治理實務守則者，請敘明其運作與所訂公司治理實務守則之差異情形：本公司尚未訂定公司治理實務守則，惟內部控制制度、董事監察人行使職權均依照「上市上櫃公司治理實務守則」之精神辦理。</p>		
<p>七、其他有助於瞭解公司治理運作情形之重要資訊：</p> <p>(一) 本公司依勞基法保障員工合法權益，並透過各項福利措施(如：職工福利委員會、員工團體保險、退休金制度、婚喪喜慶補助、定期健康檢查、旅遊等)關懷員工。</p> <p>(二) 藉由公開資訊觀測站、公司網站揭露資訊讓投資人了解公司營運狀況，並有發言人與投資者溝通。</p> <p>(三) 本公司與供應商維持互利互惠商業關係</p> <p>(四) 利害關係人與本公司得進行溝通，維護權益。</p> <p>(五) 董事多都能出席董事會且監察人亦會列席。</p> <p>(六) 有關風險管理，本公司訂有「取得或處分資產處理程序」、「資金貸與他人作業程序」、「背書保證辦法」，規範從事投資、資金貸與他人、背書保證及衍生性商品等交易行為，並由稽核人員定期及不定期針對公司內控制度進行查核，並提出報告。</p> <p>(七) 本公司盡力為客戶設想提供所需服務，嚴守與客戶簽訂之合約，維持穩定良好關係。</p> <p>(八) 本公司於99年9月3日起已為董事及監察人購買責任保險。</p>		
<p>八、如有公司治理自評報告或委託其他專業機構之公司治理評鑑報告者，應敘明其自評（或委外評鑑）結果、主要缺失（或建議）事項及改善情形：無</p>		

(四)薪酬委員會之組成、職責及運作情形。

本公司董事會於 100 年 12 月 16 日通過設置薪資報酬委員會，由 1 位董事(陳明道)及 2 位外部人士(陳榮傑、洪文全)共 3 位委員組成。其職責主要為訂定及檢討董事、監察人及經理人績效評估及薪資報酬之政策、制度、標準與結構以及定期評估與訂定董事、監察人及經理人之薪資報酬。截至年報刊印日止已召開過一次會議。

(五)履行社會責任情形：

項目	運作情形	與上市上櫃公司企業社會責任實務守則差異情形及原因
<p>一、落實推動公司治理</p> <p>(一) 公司訂定企業社會責任政策或制度，以及檢討實施成效之情形。</p> <p>(二) 公司設置推動企業社會責任專(兼)職單位之運作情形。</p> <p>(三) 公司定期舉辦董事、監察人與員工之企業倫理教育訓練及宣導事項，並將其與員工績效考核系統結合，設立明確有效之獎勵及懲戒制度之情形。</p>	<p>(一) 本公司尚未制定企業社會責任政策或制度。</p> <p>(二) 本公司主要由管理部推動企業社會責任。</p> <p>(三) 本公司舉辦內部員工訓練，員工亦可視業務需要參加外部訓練課程。本公司亦訂有「員工獎懲辦法」，有明確的獎懲制度。</p>	<p>與「上市上櫃公司企業社會責任實務守則」精神相符</p>
<p>二、發展永續環境</p> <p>(一) 公司致力於提升各項資源之利用效率，並使用對環境負荷衝擊低之再生物料之情形。</p> <p>(二) 公司依其產業特性建立合適之環境管理制度之情形。</p> <p>(三) 設立環境管理專責單位或人員，以維護環境之情形。</p> <p>(四) 公司注意氣候變遷對營運活動之影響，制定公司節能減碳及溫室氣體減量策略之情形。</p>	<p>(一) 本公司訂有「產品環境品質保證規範」降低本公司產品對環境之衝擊，提昇產品競爭力並善盡社會責任。</p> <p>(二) 本公司依照消防法規、勞工衛生安全法規、廢棄物清理法等規定維護工作環境。</p> <p>(三) 本公司有專人監控廢水排放品質、廢棄物處理狀況。</p> <p>(四) 本公司致力節約工廠及辦公室的用水用電，以降低資源消耗對環境的衝擊。</p>	<p>與「上市上櫃公司企業社會責任實務守則」精神相符</p>
<p>三、維護社會公益</p> <p>(一) 公司遵守相關勞動法規，保障員工之合法權益，建立適當之管理方法與程序之情形。</p> <p>(二) 公司提供員工安全與健康之工作環境，並對員工定期實施安全與健康教育之情形。</p> <p>(三) 公司制定並公開其消費者權益政策，以及對其產品與服務提供透明且有效之消費者申訴程序之情形。</p> <p>(四) 公司與供應商合作，共同致力提升企業社會責任之情形。</p>	<p>(一) 本公司依據相關勞動法規定訂定任用作業辦法、出勤作業辦法、員工獎懲辦法。</p> <p>(二) 本公司每二年舉辦員工健康檢查。</p> <p>(三) 本公司訂定客訴處理作業標準程序，建立以客戶為導向的服務。</p> <p>(四) 本公司要求原物料供應商承諾其產品符合相關環境保護法規之規範。</p> <p>(五) 本公司已連續4年捐贈台灣大學學術贊助金。</p>	<p>與「上市上櫃公司企業社會責任實務守則」精神相符</p>

項目	運作情形	與上市上櫃公司企業社會責任實務守則差異情形及原因
(五) 公司藉由商業活動、實物捐贈、企業志工服務或其他免費專業服務，參與社區發展及慈善公益團體相關活動之情形。		
四、加強資訊揭露 (一) 公司揭露具攸關性及可靠性之企業社會責任相關資訊之方式。 (二) 公司編製企業社會責任報告書，揭露推動企業社會責任之情形。	(一) 本公司於股東會年報中揭露社會責任執行情形。 (二) 本公司未編製社會責任報告書。	本公司將視情況於公開資訊觀測站揭露
五、公司如依據「上市上櫃公司企業社會責任實務守則」訂有本身之企業社會責任守則者，請敘明其運作與所訂守則之差異情形：本公司尚未訂定「公司企業社會責任實務守則」。		
六、其他有助於瞭解企業社會責任運作情形之重要資訊(如公司對環保、社區參與、社會貢獻、社會服務、社會公益、消費者權益、人權、安全衛生與其他社會責任活動所採行之制度與措施及履行情形)：本公司悉依環保法規控制製程對環境的影響，對周圍環境不造成污染。		
七、公司產品或企業社會責任報告書如有通過相關驗證機構之查證標準，應加以敘明：本公司通過ISO9001認證。		

(六) 公司履行誠信經營情形及採行措施：

本公司雖未訂定誠信經營守則，但已有各項管理辦法、規章制度及內部控制制度，實際營運符合「上市上櫃誠信經營守則」的精神。

本公司經營重大政策、金融機構融資案、投資案、取得處分資產、資金貸與及背書保證等事項皆經相關權責部門評估並由董事會決議。董事們議事時嚴格遵守利益迴避原則，對與自身或其所代表法人有利害關係致有損公司利益之虞的議案，迴避討論及表決。

(七) 公司訂定公司治理守則及相關規章者，應揭露其查詢方式：本公司公司章程、董事會議事規則、股東會議事規則及薪資報酬委員會組織規程均揭露於本公司網站。

(八) 其他足以增進對公司治理運作情形之瞭解的重要資訊：為建立本公司良好之內部重大資訊處理及揭露機制，避免資訊不當洩漏，並確保本公司對外界發表資訊之一致性與正確性，特制定「內部重大資訊處理作業程序」，已於 98 年 3 月 27 日董事會通過，並對所有員工公告。

(九)內部控制制度執行狀況

1. 內部控制聲明書

揚博科技股份有限公司
內部控制制度聲明書

日期：101年3月21日

- 本公司民國100年度之內部控制制度，依據自行檢查的結果，謹聲明如下：
- 一、本公司確知建立、實施和維護內部控制制度係本公司董事會及經理人之責任，本公司業已建立此一制度。其目的係在對營運之效果及效率(含獲利、績效及保障資產安全等)、財務報導之可靠性及相關法令之遵循等目標的達成，提供合理的確保。
 - 二、內部控制制度有其先天限制，不論設計如何完善，有效之內部控制制度亦僅能對上述三項目標之達成提供合理的確保；而且，由於環境、情況之改變，內部控制制度之有效性可能隨之改變。惟本公司之內部控制制度設有自我監督之機制，缺失一經辨認，本公司即採取更正之行動。
 - 三、本公司係依據「公開發行公司建立內部控制制度處理準則」(以下簡稱「處理準則」)規定之內部控制制度有效性之判斷項目，判斷內部控制制度之設計及執行是否有效。該「處理準則」所採用之內部控制制度判斷項目，係為依管理控制之過程，將內部控制制度劃分為五個組成要素：1.控制環境，2.風險評估，3.控制作業，4.資訊及溝通，及5.監督。每個組成要素又包括若干項目。前述項目請參見「處理準則」之規定。
 - 四、本公司業已採用上述內部控制制度判斷項目，檢查內部控制制度之設計及執行的有效性。
 - 五、本公司基於前項檢查結果，認為本公司於民國100年12月31日的內部控制制度(含對子公司之監督與管理)，包括知悉營運之效果及效率目標達成之程度、財務報導之可靠性及相關法令之遵循有關的內部控制制度等之設計及執行係屬有效，其能合理確保上述目標之達成。
 - 六、本聲明書將成為本公司年報及公開說明書之主要內容，並對外公開。上述公開之內容如有虛偽、隱匿等不法情事，將涉及證券交易法第二十條、第三十二條、第一百七十一條及第一百七十四條等之法律責任。
 - 七、本聲明書業經本公司民國101年3月21日董事會通過，出席董事6人中，有0人持反對意見，均同意本聲明書之內容，併此聲明。

揚博科技股份有限公司



董事長：蘇勝義 簽章



總經理：蘇勝義 簽章



2. 委託會計師專案審查內部控制制度者，應揭露會計師審查報告：無。

(十)最近年度及截至年報刊印日止公司及其內部人員依法被處罰、公司對其內部人員違反內部控制制度規定之處罰、主要缺失與改善情形：無

(十一)最近年度及截至年報刊印日止，股東會及董事會之重要決議：

1.股東會

會議日期	重要議案摘要	執行情形
100年6月22日 股東常會	1.承認本公司99年度決算表冊。	依規定辦理
	2.承認本公司99年度盈餘分派案。	100年8月10日發放股利
	3.通過修訂本公司章程部分條文。	100年6月29日經濟部登記完成
	4.通過修訂本公司「資金貸與他人作業程序」。	依規定辦理
	5.通過修訂本公司「背書保證辦法」。	依規定辦理

2.董事會

會議日期	重要議案摘要
100年3月24日 本屆第四次董事會	1.出具本公司99年度內部控制制度聲明書。 2.通過本公司內部控制書面制度修訂案。 3.承認本公司99年度之營業報告書及財務報表。 4.承認本公司99年度盈餘分派案。 5.通過修訂本公司章程部分條文。 6.通過金融機構授信綜合週轉金額度續約案。 7.召開本公司100年股東常會。
100年6月28日 本屆第五次董事會	1.通過本公司現金股利除息基準日為100年7月24日及發放日為100年8月10日。
100年8月26日 本屆第六次董事會	1.承認本公司100年上半年度財務報表。 2.通過為本公司董事、監察人及重要職員購買責任保險續保案。 3.通過投資 Somnics Cayman Inc. 現金增資案。
100年12月16日 本屆第七次董事會	1.通過本公司101年度稽核計劃。 2.通過本公司薪資報酬委員會組織規程。 3.通過本公司薪資報酬委員會委員聘任案。
101年3月21日 本屆第八次董事會	1.通過本公司101年度稽核計劃修正案。 2.出具本公司100年度內部控制制度聲明書。 3.通過本公司內部控制書面制度修訂案。 4.承認本公司100年度之營業報告書及財務報表。 5.承認本公司100年度盈餘分派案。 6.通過修訂本公司章程部分條文。 7.通過修訂本公司「取得或處分資產處理程序」。 8.通過金融機構授信綜合週轉金額度續約案。 9.召開本公司101年股東常會。 10.通過薪資報酬委員會第一次會議提案。

(十二)最近年度及截至年報刊印日止，董事或監察人對董事會通過重要決議有不同意見且有紀錄或書面聲明者，其主要內容：無。

(十三)最近年度及截至年報刊印日止，與財務報告有關人士（包括董事長、總經理、會計主管及內部稽核主管等）辭職解任情形之彙總：無。

四、會計師公費資訊

(一)給付簽證會計師、簽證會計師所屬事務所及其關係企業之非審計公費為審計公費之四分之一以上者，應揭露審計與非審計公費金額及非審計服務內容。

會計師公費資訊級距表

會計師事務所名稱	會計師姓名		查核期間	備註
資誠聯合會計師事務所	周筱姿	蕭金木	100.1.1~100.12.31	

金額單位：仟元

金額級距		公費項目	審計公費	非審計公費	合計
1	低於 2,000 千元			V	
2	2,000 仟元(含)~4,000 仟元		V		
3	4,000 仟元(含)~6,000 仟元				V
4	6,000 仟元(含)~8,000 仟元				
5	8,000 仟元(含)~10,000 仟元				
6	10,000 仟元(含)以上				

會計師公費資訊

金額單位：仟元

會計師事務所名稱	會計師姓名	審計公費	非審計公費					會計師查核期間	備註
			制度設計	工商登記	人力資源	其他	小計		
資誠聯合會計師事務所	周筱姿	3,338	-	12		1,612	1,624	100.1.1~100.12.31	國稅局複查費 292 移轉訂價 600 IFRS 轉換費用 720
	蕭金木							100.1.1~100.12.31	

(二)更換會計師事務所且更換年度所支付之審計公費較更換前一年度之審計公費減少者，應揭露更換前後審計公費金額及原因：無。

(三)審計公費較前一年度減少達百分之十五以上者，應揭露審計公費減少金額、比例及原因：無。

五、更換會計師資訊：無

六、公司之董事長、總經理、負責財務或會計事務之經理人，最近一年內曾任職於簽證會計師所屬事務所或其關係企業者，應揭露其姓名、職稱及任職於簽證會計師或其關係企業之期間：無。

七、最近年度及截至年報刊印日止，董事、監察人、經理人及持股比例超過百分之十之股東股權移轉及股權質押變動情形：

(一)董事、監察人、經理人及大股東股權變動情形

單位：股

職 稱	姓 名	100 年度		當年度截至 4 月 21 日止	
		持有股數 增(減)數	質押股數 增(減)數	持有股數 增(減)數	質押股數 增(減)數
董 事 長 兼 總 經 理	蘇 勝 義	0	0	0	0
董 事 兼 執 行 副 總 經 理	喬 鴻 培	0	0	0	0
董事及持股 10%以 上 大 股 東	中華開發工業銀行 (股) 公 司 代表人：康家禎	0 (871,000)	0	0	0
董 事	陳 明 道	0	0	0	0
董 事	彭 玉 鳳	0	0	0	0
董 事	黃 吳 明 玲	0	0	0	0
董 事 兼 財 務 部 經 理	邵 錦 富	0	0	0	0
監 察 人	楊 朝 成	0	0	0	0
監 察 人	陳 平 助	0 (10,000)	0	0 (76,000)	0
組 長	郎 明 忠	0	0	0	0
廠 長	黃 光 枝	0	0	0	0
會 計 副 理	黃 毓 華	0	0	0	0

註：中華開發工業銀行股份有限公司於 100/6/13 辭去董事職務。

(二)股權移轉資訊：無股權移轉之相對人為關係人之情形。

(三)股權質押資訊：無股權質押之相對人為關係人之情形。

八、持股比例占前十名之股東，其相互間為財務會計準則公報第六號關係人或為配偶、二親等以內之親屬關係之資訊：

101 年 4 月 21 日

姓 名	本人 持有股份		配偶、未成年子女 持有股份		利用他人名義 合計持有股份		前十大股東相互間具有財 務會計準則公報第六號關 係人或為配偶、二親等以內 之親屬關係者，其名稱或姓 名及關係。		備 註
	股數	持股 比率	股數	持股 比率	股數	持股 比率	名稱 (或姓名)	關係	
蘇勝義	11,325,114	9.90%	7,079,272	6.19%	-	-	彭玉鳳	配偶	
彭玉鳳	7,079,272	6.19%	11,325,114	9.90%	-	-	蘇勝義	配偶	
陳林鳳卿	3,424,899	2.99%	2,891,674	2.53%	-	-	陳平助	配偶	
中華開發工業銀 行(股)公司 代表人：陳木在	3,148,224	2.75%	-	-	-	-	無	無	
陳平助	2,891,674	2.53%	3,424,899	2.99%	-	-	陳林鳳卿	配偶	
揚陞投資(股)公司 代表人：蘇勝義	2,390,069	2.09%	-	-	-	-	蘇勝義	該公司 代表人	
花旗(台灣)商業 銀行受託保管次 元新興市場評估 基金投資專戶	1,316,000	1.15%	-	-	-	-	無	無	
渣打託管歐洲瑞 信證券-文藝復興 長期銷售	1,261,000	1.10%	-	-	-	-	無	無	
許森河	1,014,000	0.89%	-	-	-	-	無	無	
耀華電子(股)公司 代表人：張元銘	834,681	0.73%	-	-	-	-	無	無	
	-	-	-	-	-	-	無	無	

九、公司、公司之董事、監察人、經理人及公司直接或間接控制之事業對同一轉投資事業之持股數並合併計算綜合持股比例

101年3月31日單位：股；%

轉投資事業 (註)	本公司投資		董事、監察人、經理人及直接或間接控制事業之投資		綜合投資	
	股數	持股比例	股數	持股比例	股數	持股比例
國盛育樂(股)公司	3,375	0.01%	0	0%	3,375	0.01%
聯達電子工業(股)公司	3,416,296	3.32%	1,307,040	1.27%	4,723,336	4.59%
好邦科技(股)公司	2,380,000	17%	3,465,032	24.75%	5,845,032	41.75%
亞諾法生技(股)公司	2,898,000	4.87%	3,166,304	5.32%	6,064,304	10.19%
Polimer Welt	-	50%	0	0%	-	50%
Mejiro Precision.Inc.	6,984	16.69%	252	0.61%	7,236	17.30%
Milagen Inc.	109,091	0.499%	72,727	0.33%	181,818	0.83%
Somnics Cayman Inc.	1,800,000	18%	500,000	5%	2,300,000	23%

註：係公司之長期投資。

肆、募資情形

一、資本及股份

(一)股本來源

1.股本來源

年月	發行價格	核定股本		實收股本		備註	
		股數	金額	股數	金額	股本來源	以現金以外之財產抵充股款者
85.11	10	19,800,000	198,000,000	19,800,000	198,000,000	現金增資 78,000,000	無
87.12	10	60,000,000	600,000,000	30,000,000	300,000,000	現金增資 102,000,000	無
88.07	10	60,000,000	600,000,000	36,000,000	360,000,000	盈餘轉增資 60,000,000	無
89.03	10	60,000,000	600,000,000	57,106,769	571,067,690	合併增資 211,067,690	無
89.10	10	92,000,000	920,000,000	73,729,085	737,290,850	現金增資 48,000,000 盈餘轉增資 39,974,740 資本公積 74,238,800 員工紅利轉增資 4,009,620	無
90.06	10	92,000,000	920,000,000	90,500,000	905,000,000	盈餘轉增資 167,709,150	無
91.08	10	128,800,000	1,288,000,000	101,200,000	1,012,000,000	盈餘轉增資 90,500,000 員工紅利轉增資 16,500,000	無
92.09	10	178,800,000	1,788,000,000	106,535,000	1,065,350,000	資本公積轉增資 50,600,000 員工紅利轉增資 2,750,000	無
93.03	10	178,800,000	1,788,000,000	101,535,000	1,015,350,000	庫藏股減資 50,000,000	無
93.09	10	178,800,000	1,788,000,000	98,067,000	980,670,000	庫藏股減資 34,680,000	無
94.09	10	178,800,000	1,788,000,000	103,676,350	1,036,763,500	盈餘轉增資 49,033,500 員工紅利轉增資 7,060,000	無
94.11	10	178,800,000	1,788,000,000	111,433,028	1,114,330,280	ECB 轉換 77,566,780	無
95.02	10	178,800,000	1,788,000,000	112,843,332	1,128,433,320	ECB 轉換 14,103,040	無
95.09	10	178,800,000	1,788,000,000	117,243,632	1,172,436,320	盈餘轉增資 33,853,000 員工紅利轉增資 10,150,000	無
96.08	10	178,800,000	1,788,000,000	121,814,941	1,218,149,410	盈餘轉增資 35,173,090 員工紅利轉增資 10,540,000	無
97.05	10	178,800,000	1,788,000,000	116,814,941	1,168,149,410	庫藏股減資 50,000,000	無
97.07	10	178,800,000	1,788,000,000	121,369,390	1,213,693,900	盈餘轉增資 35,044,490 員工紅利轉增資 10,500,000	無
97.12	10	178,800,000	1,788,000,000	116,937,390	1,169,373,900	庫藏股減資 44,320,000	無
98.04	10	178,800,000	1,788,000,000	114,437,390	1,144,373,900	庫藏股減資 25,000,000	無

2.股份種類

股份種類	核定股本		備註
	流通在外股份(已上市)	未發行股份	
普通股	114,437,390	64,362,610	合 計 178,800,000

(二)股東結構：

101年4月21日

股東結構 數量	政府機構	金融機構	其他法人	個人	外國機構及 外國人	庫藏股	合計
人數	0	1	22	13,722	60	0	13,805
持有股數	0	3,148,224	4,652,570	98,895,664	7,740,932	0	114,437,390
持股比例	0.00%	2.75%	4.07%	86.42%	6.76%	0.00%	100.00%

(三)股權分散情形：

每股面額十元

100年4月24日

持股分級	股東人數	持有股數	持股比例
1 至 999	4,881	587,903	0.51%
1,000 至 5,000	6,286	14,335,249	12.53%
5,001 至 10,000	1,338	11,355,277	9.92%
10,001 至 15,000	346	4,493,265	3.93%
15,001 至 20,000	303	5,810,253	5.08%
20,001 至 30,000	235	6,261,382	5.47%
30,001 至 40,000	104	3,759,339	3.29%
40,001 至 50,000	67	3,135,118	2.74%
50,001 至 100,000	140	10,057,788	8.79%
100,001 至 200,000	61	8,536,259	7.46%
200,001 至 400,000	25	6,668,224	5.83%
400,001 至 600,000	7	3,185,400	2.78%
600,001 至 800,000	2	1,567,000	1.37%
800,001 至 1,000,000	1	834,681	0.73%
1,000,001 以上	9	33,850,252	29.57%
合計	13,805	114,437,390	100.00%

註：本公司無發行特別股

(四)主要股東名單

101年4月21日

主要股東名稱	股份	持有股數	持股比例
蘇勝義		11,325,114	9.90%
彭玉鳳		7,079,272	6.19%
陳林鳳卿		3,424,899	2.99%
中華開發工業銀行股份有限公司		3,148,224	2.75%
陳平助		2,891,674	2.53%
揚陞投資股份有限公司		2,390,069	2.09%
花旗(台灣)商業銀行受託保管次元新興市場評估 基金投資專戶		1,316,000	1.15%
渣打託管歐洲瑞信證券-文藝復興長期銷售		1,261,000	1.10%
許森河		1,014,000	0.89%
燿華電子股份有限公司		834,681	0.73%

(五)最近二年度每股市價、淨值、盈餘、股利及相關資料

項目		年 度		99 年	100 年	當 年 度 截 至 101 年 5 月 18 日 (註 6)
每股市價 (註1)	最 高	追溯調整前		22.30	24.45	31.40
		追溯調整後		22.30	24.45	
	最 低	追溯調整前		14.80	16.30	20.00
		追溯調整後		14.80	16.30	
平 均				18.57	20.38	26.45
每股淨值 (註2)	分 配 前		18.36	19.00	19.69	
	分 配 後		18.36	19.00	-	
每股盈餘	加權平均股數(仟股)		114,437	114,437	114,437	
	每股盈餘	追溯調整前		1.80	3.47	0.62
		追溯調整後		1.80	3.47	
每股股利	現金股利(註2)		1.50	2.90	-	
	無償配股	盈餘配股		0.00	0.00	-
		資本公積配股		0.00	0.00	-
	累積未付股利		0.00	0.00	0.00	
投資報酬分析	本益比(註3)		10.32	5.87		
	本利比(註2及註4)		12.38	7.03	-	
	現金股利殖利率(註2及註5)		8.08%	14.23%	-	

註 1：若有以盈餘或資本公積轉增資配股時，並應揭露按發放之股數追溯調整之市價及現金股利資訊。

註 2：以年底已發行之股數為準並依據次年度股東會決議分配之情形填列。

本公司 100 年盈虧撥補案係經 101 年 3 月 21 日董事會通過，尚未經股東會決議。

註 3：本益比=當年度每股平均收盤價/每股盈餘。

註 4：本利比=當年度每股平均收盤價/每股現金股利。

註 5：現金股利殖利率=每股現金股利/當年度每股平均收盤價。

註 6：每股淨值、每股盈餘應填列截至年報刊印日止最近一季經會計師查核(核閱)之資料；其餘欄位應填列截至年報刊印日止之當年度資料。

(六)公司股利政策及執行狀況

1.股利政策

本公司為因應業務拓展之需求及產業成長，得依公司整體資本預算規劃所需資金，以分派股票股利保留所需資金為原則，其餘部份得以現金股利方式發放，但現金股利不得少於當年度股東股利分派總額百分之十。惟現金股利每股若低於五角得改以股票股利發放。

2.本次股東會擬議股利分配之情形：

經 101 年 3 月 21 日董事會決議通過，擬分配 100 年度股東現金股利每股 2.9 元，俟提請股東常會決議。

(七)本次股東會擬議之無償配股對公司營業績效及每股盈餘之影響：不適用。

(八)員工分紅及董事、監察人酬勞

1. 公司章程所載員工分紅及董事、監察人酬勞之成數或範圍：

依據本公司章程第二十條規定，本公司年度總決算如有盈餘，應先提繳營利事業所得稅，彌補以往年度虧損，如尚有餘額應依法提列法定盈餘公積百分之十後，再就其餘額，加計上年度累積未分配盈餘數，為累積可分配盈餘。前述可分配盈餘由董事會擬具分派議案，提請股東會決議分派之。分派盈餘時，應分派員工紅利不得低於百分之八，董事監察人酬勞不得高於百分之三。員工分配股票紅利之對象，得包括符合一定條件之從屬公司員工。

2. 本期估列員工紅利及董事、監察人酬勞金額之估列基礎、配發股票紅利之股數計算基礎及實際配發金額若與估列數有差異時之會計處理：

本期係以稅後淨利的 8%、3% 估列員工紅利、董事監察人酬勞。實際配發金額與估列數的差異作為會計估計變動處理，列為發放年度的損益。

3. 董事會通過之擬議配發員工分紅等資訊

(1) 101 年 3 月 21 日董事會決議配發員工現金紅利 29,840,000 元、董監事酬勞 11,178,000 元，略高於 100 年度估列數分別為 437,697 元、152,136 元。

(2) 擬議配發員工股票紅利金額及占本期稅後純益及員工紅利總額合計數之比例：不適用。

(3) 考慮擬議配發員工紅利及董事、監察人酬勞後之設算每股盈餘 3.47。

4. 上年度盈餘用以配發員工紅利及董事、監察人酬勞情形

	99 年度			
	股東會決議 實際配發數	原董事會通過 擬議配發數	差異數	差異原因
一、配發情形：				
1. 員工現金紅利	15,750 仟元	15,750 仟元	-	-
2. 員工股票紅利				
(1) 股數	0 仟股	0 仟股	-	-
(2) 金額	0 仟元	0 仟元	-	-
(3) 占當年底流通在 外股數之比例	0.00%	0.00%	-	-
3. 董監事酬勞	5,796 仟元	5,796 仟元	-	-

(九) 公司買回本公司股份情形：

100 年度及截至年報刊印日止本公司並無買回本公司任何股份。

二、公司債（含海外公司債）辦理情形：無。

三、特別股辦理情形：無。

四、海外存託憑證辦理情形：無。

五、員工認股權憑證辦理情形：無。

六、併購或受讓他公司股份發行新股辦理情形：無。

七、資金運用計畫執行情形：

(一) 計劃內容

截至年報刊印日之前一季止前各次發行或私募有價證券尚未完成或最近三年內已完成且計劃效益尚未顯現之情況：無。

(二) 執行情形

就前款各次計劃之用途，分析其執行情形及與原預計效益比較：無。

伍、營運概況

一、業務內容

(一)業務範圍

1.業務主要內容

- CB01010 機械設備製造業
- C801010 基本化學工業
- C801030 精密化學材料製造業
- C802060 動物用藥製造業
- C802080 環境用藥製造業
- C802990 其他化學製品製造業
- CF01011 醫療器材製造業
- E603050 自動控制設備工程業
- E604010 機械安裝業
- F107200 化學原料批發業
- F113010 機械批發業
- F113030 精密儀器批發業
- F113050 電腦及事務性機器設備批發業
- F113060 度量衡器批發業
- F115010 首飾及貴金屬批發業
- F213030 電腦及事務性機器設備零售業
- F213040 精密儀器零售業
- F213050 度量衡器零售業
- F213080 機械器具零售業
- F215010 首飾及貴金屬零售業
- F401010 國際貿易業
- F107070 動物用藥品批發業
- F107080 環境用藥批發業
- F108031 醫療器材批發業
- F207050 肥料零售業
- F207070 動物用藥零售業
- F207080 環境用藥零售業
- F207200 化學原料零售業
- F208031 醫療器材零售業
- F601010 智慧財產權業
- IG01010 生物技術服務業
- G801010 倉儲業
- I301010 資訊軟體服務業
- I501010 產品設計業
- ZZ99999 除許可業務外，得經營法令非禁止或限制之業務。

2.營業比重

單位：仟元

營業收入	100年度	
	金額	百分比(%)
機器設備收入	1,394,572	57.99
耗材收入	953,036	39.63
佣金收入	565	0.02
維修收入	56,768	2.36
合計	2,404,941	100.00

3. 公司目前主要商品(服務)項目

本公司為國內 MEMS、LED、LCD、IC 晶圓製造、封裝及 PCB 等主流電子產業之設備及材料專業供應商，以下為本公司主要供應項目：

產業別	PCB	LCD	半導體	TAB	MEMS	LED	OLED
供應項目	印刷電路板 各式藥水 各項濕製程設備 電鍍設備 軟/硬板自動調壓研磨機 刷磨機 電鍍製程用藥水 O/S Tester FPC 軟板濕製程設備 BGA 水平濕製程設備 化錫線 化銀線 真空蝕刻機 COF 自動光學檢查機 常溫乾燥機 ECOBAR 熱回收加溫系統 顯影消泡系統 電漿去膠渣機器 (Plasma Desmear)	自動化製程設備 LCD 檢驗儀器 各項濕製程設備 太陽能電板製程設備 背光模組檢查機 鋁蝕刻終點檢測機 常壓電漿清潔設備 LED 製程設備 無接觸式載具處理系統	半導體檢測、製程設備及材料 黃光製程特用化學品 封裝製程設備及材料 電鍍用化學品 奈米壓印模具 Wafer 曝光機 雷射加工機 各式 AOI machine Bump 檢查設備	TAB 製程設備	AFORE 動作感測器測試設備	LED Aligner 系列設備 Stepper	UV Sealing System

4. 計劃開發之新產品

1.	12 吋晶圓 0.13um 以下自動檢測設備	19.	自動化封裝製程及設備(Rell to Rell Process)
2.	半導體 CMP 相關製程材料	20.	新興顯示器(OLED/PLED/PDP)製程設備及材料
3.	Flip Chip 封裝製程設備及材料	21.	內嵌式基板製程/材料
4.	Wafer Level CSP 製程及檢測設備	22.	Fine Pitch 元件製程及相關檢測設備
5.	GaAs/MENS 相關製程及設備	23.	PCB CONTACT FREE 濕製程設備
6.	OLED UV Sealing System	24.	PCB 之厚銅/HDI 板所需之 Air Spray Coater
7.	OLED UV Bonding 材料	25.	PCB 低酸之細線路蝕刻系統
8.	TAB/COF 相關製程材料	26.	PCB 細線路單點蝕刻補償系統
9.	無鉛製程及材料	27.	TF-T-LCD 主製程(蝕刻、顯影、去膜)製程設備
10.	PCB Build up BGA 相關製程及設備(高階曝光機、Stepper or LPI、Bump 製程/材料、AOI/AVI)	28.	觸控面板 UV 水膠

11.	PCB 使用之高分子材料，如綠漆、碳膠、光阻劑等	29.	晶圓凸塊製程材料
12.	觸控面板 OCA/UV Glue 貼合設備	30.	晶圓 3D-TSV 化學電鍍
13.	軟性電路板濕製程設備及收放板系統	31.	Wafer level 植球設備及材料
14.	太陽能電板製程相關設備之研發	32.	PCB Metal finish 製程材料
15.	12 吋 Cu/W CMP 研磨設備及材料	33.	IC 封裝用之 AOI 檢查設備
16.	12 吋晶圓高界電膜氣相沉積設備	34.	半導體/LED 用之雷射切割設備
17.	Optical Device 封裝製程設備及材料	35.	適用於 Bump、TSV 用途之 Bump 檢查設備
18.	Green Material 無鉛及鹵素之材料	36.	PCB 銅製程電鍍藥水

(二)產業概況

民國 69 年，揚博科技創辦人蘇勝義先生鑑於臺灣電子產業之發展潛能，率先自國外進口代理供 PCB 工業電鍍、貴金屬電鍍等之生產設備及原料，藉由不斷引進歐美、日本等先進國家之最新生產設備、技術、原料，帶動國內技術啟發、活絡市場需求；並自 76 年起，透過技術合作與移轉，開始重要原料及製程設備之研發製造，乃至成功開發自製設備，使能以更先進、更經濟的條件提高競爭力。

歷三十年之努力，台灣整體精密電子產業的製造能力、品質、產量，在全世界均已佔有舉足輕重的地位。期間，揚博科技始終堅持品質第一、創新求進、專業導向、全員經營、產銷國際、服務至上之經營理念，不斷應用延伸於各項產品線，至今已發展涵蓋 PCB、電腦與通訊系統、半導體產業之晶圓製造與封裝測試、平面顯示器之精密檢查分析儀器、精密電子表面處理、影音系統之消費性產品通路……等多元領域。

除代理銷售業務之外，揚博科技自製之 PCB 濕製程設備多年以來已成功外銷日本、中國大陸、東南亞各國等地，目前自製產品營收已佔營收總額百分之五十。

(三)技術及研發概況

1.最近年度及截至年報刊印日止之研究發展支出

(1)100 年度支出新台幣 36,317 仟元。

(2)101 年度預計投入 33,700 仟元，截至 101 年第一季止已投入 12,503 仟元。

2.開發成功之技術或產品

(1)非接觸式 FLIP CHIP 覆晶基板濕製程設備

(2)PCB 細線路蝕刻補償系統

(3)TFT-LCD 大型基板自動光學檢查裝置

(4)TFT-LCD 大型基板卡匣清洗設備

(5)TFT-LCD 大型基板蝕刻設備

(6)太陽能製程設備相關耗材

(7)燃料電池檢測設備

(8)Touch Panel 超音波清洗機

(9)Bumping 電鍍及蝕刻製程藥水

(四)長、短期業務發展計畫

1.短期計畫

(1)以專業技術行銷為發展導向，依客戶需求趨勢研判各電子產業發展情形，藉助現有的原廠關係、產品行銷及客戶通路，來擴大營業範圍，增加產品項目，以有效降低營運風險、積極創造營收，並提升獲利能力。

- (2) 致力發展超高精密度 PCB、HDI、BGA 水平濕製程設備、FPC(軟板)水平濕製程生產設備及 LCD 濕製程設備，以充分滿足市場需求，並積極研發降低環境污染之製程設備，期對綠色地球貢獻一己之力。
- (3) 以客戶至上為服務宗旨，除了全力協助客戶降低生產成本外，並積極建議客戶改善製程管理，提高生產良率及提昇產品品質。
- (4) 加強相關系列產品之整合能力，將本土產製之優秀產品納入，以更周全完善之產品組合，提供客戶整體解決方案，提升產品附加價值。

2. 長期計畫

- (1) 為達到市場分散的策略目標，將市場比重均分為：日本、中國大陸、東南亞各國及台灣，以有效降低地區性景氣之影響。
- (2) 積極研發及引進新製程技術，並透過與客戶合作開發的方式，持續精進以應高科技產業的未來需求。

二、市場及產銷概況

(一) 市場分析

1. 公司主要商品銷售地區

單位：仟元；%

營業收入	99年度		100年度		
	金額	百分比(%)	金額	百分比(%)	
內銷	958,188	50.17	1,369,878	56.96	
外銷	東南亞	710,900	37.22	606,970	25.24
	中美洲	54,402	2.85	-	-
	日本	186,300	9.76	418,490	17.40
	其它	-	-	9,603	0.40
	小計	951,602	49.83	1,035,063	43.04
合計	1,909,790	100.00	2,404,941	100.00	

2. 市場占有率

本公司係 IC、LCD、PCB 產業之製程設備及耗材之專業代理商及 LCD、PCB 產業之製程設備之專業製造商，因上述各項產業之製程極為繁複，且部份設備須充份滿足客戶之特定需求而需特別加以設計規劃，因此大部份並無一定產品規格，亦為少量多樣，因此並無完整而客觀的市場占有率統計資料。

3. 市場未來之供需狀況與成長性

A. 半導體產業

國際半導體設備材料產業協會(SEMI)最新統計，2012年晶圓廠設備支出將達395億美元，較2011年成長2%，預計2013年晶圓廠設備支出將達463億美元，大幅成長17%，創歷史新高。

日前晶圓代工龍頭台積電董事長張忠謀表示第2季景氣看來不錯，並確定將調高2012年資本支出，對上游半導體材料、設備商，受惠台積電先進製程滿載。先進製程的28、20奈米需求強勁，第2季景氣不錯，也由於客戶對28奈米需求比預期更強，20奈米製程布建速度將提前至2013年底就開始量產，台積電也確定調高2012年資本支出。

2012年第2季，在晶圓代工龍頭率先表明景氣回溫下，各材料設備業者最壞的時機已經過去，樂觀期待旺季的到來。

B.印刷電路板產業

儘管全球景氣不明，全球印刷電路板(PCB)市場 2012 年仍可望維持成長態勢，原因在於智慧型裝置和 LTE 等次世代行動通訊市場仍有明顯成長，將能帶動高附加價值的 PCB 需求。從整體 PCB 產業來看，2012 年智慧型手持行動裝置用高密度主機板(HDI)、軟板(FPCB)、封裝基板、LTE 等具高附加價值的零組件，將會出現明顯成長態勢。

高階產品需求增加，也提升 PCB 業者在台灣工廠生產比重，2011 全年台灣大陸工廠生產比重分別為 47.9%及 52.1%，從產品比重趨勢觀察，無論在台灣或大陸生產，軟板和 HDI 板均有逐季成長的趨勢，傳統硬板則呈現逐季下滑，顯示目前終端產品的趨勢。從應用端來看，台灣台商 PCB 產業應用比重中 80%來自半導體、通訊、電腦相觀及消費性電子，其中半導體佔最多的 29.7%，其次為通訊類的 25.1%，消費性電子佔 16.1%，電腦相關則有 15.3%；大陸台商 PCB 應用最多的則是電腦相關，佔 35.5%，其次為通訊 29.5%，消費性電子則佔 19.4%。

C.TFT-LCD 產業

國際油價上漲、全球經濟成長趨緩及大陸下修經濟成長目標等不利因素，對台灣企業未來營運都有影響，值得密切注意。國際貨幣基金(IMF)等機構分析，全球經濟前景仍面臨數項風險，主要包括歐元區大規模且長時間之銀行去槓桿化及信用緊縮、金融體系脆弱及總體需求疲弱、美國及日本中期財政調整計畫之進展不足、先進經濟體經濟下滑蔓延影響新興經濟體、石油供給風險升高、資本成本因全球風險趨避(Risk Aversion)而上升、以及先進經濟體寬鬆貨幣政策，導致新興經濟體資產價格泡沫、貨幣升值及通膨升溫等。動態隨機存取記憶體(DRAM)、薄膜電晶體液晶顯示器(TFT-LCD)等製造業者虧損嚴重，有營運績效惡化，信用風險上升之虞。

D.太陽能產業

太陽電池轉換效率愈來愈高，導致提升效率的各類技術在不景氣中反而百花齊放，用最低成本得到最高效益，是投入新技術最高精神，但在各電子產業都是專利當道的國際市場中，管理者或許要有不同的思維，為技術人才創造舞台。

當下太陽光電產業供過於求問題，讓買方強勢主導市場需求導向，最明顯的就是太陽能電池轉換效率從 2011 年第 2 季開始，每季幾乎被要求提升 2 個百分點，不符合效率要求者售價將面臨更大的折扣威脅，這使得業者更明確了解未來客戶需求走勢，也凸顯技術革新正在發生中，技術革新是創造未來差異性的重要關鍵之一，即使全球多數業者仍面臨訂單或產能利用率不足的問題。

技術革新必須兼顧成本，製程改良優於導入新材料，太陽光電的產業特性是低成本為主流，所以不論在新技術或新製程導入上都必須斤斤計較，這就是諸多新技術因無法滿足低成本的要求，而一直無法普及的根本原因。

4.競爭利基

本公司自創立以來，始終秉持穩健中求發展之審慎態度，對於景氣變動之趨勢隨時妥為掌握，配合下列對策之確實執行，三十年來雖歷經多次景氣變動之不利環境，仍能安然渡過，且保有穩定成長。

A.本公司以服務電子產業為職志，始終積極擔任資訊電子產業之橋樑，所從事業務之產業對象及方向明確，一直伴隨國內各主要電子產業同步成長，景氣變動造成之不利影響隨產業趨勢降至最低。

- B.本公司以專業技術行銷為發展導向，正確判斷各主要電子產業發展趨勢之能力極強，三十年前由服務 PCB 產業開始，並陸續投入 IC 晶圓製造、封裝測試、TFT-LCD、太陽能源產業，成為臺灣橫跨主要電子產業之設備及材料供應商。以專業技術行銷涉入不同產業，逐漸擴大營業範圍，增加產品項目，相對分散了單一產業在景氣變動時造成之不利影響。
- C.歷經多年專業技術行銷之豐富經驗，本公司具有極高之產品競爭能力，更具有極高之產品與技術昇級能力，這是本公司面臨任何景氣不利變動時，最強大有力之致勝基礎，更是景氣蓬勃時，最堅實之獲利能力。
- D.本公司除積極經營代理銷售業務，亦不斷自產品中選擇具競爭性之項目，設法將技術引進國內自行生產，更經由研發團隊之努力增強產品功能、降低成本，創造本公司最大之獲利空間，也使客戶能以更合理之價格購置生產設備。
- E.在前述自行生產及研發過程中，本公司審慎培養出若干具水準之衛星工廠，承接不同範圍機器之代工生產，以分散景氣、不景氣時人力、產能調配之風險。
- F.本公司持續加強系列性產品之整合能力，並將本土產製之優秀產品納入，以更周全之產品組合，提供客戶整體解決方案，提昇產品附加價值。目前已在 PCB 產業達成目標，在客戶充分信賴下完成許多成功案例。
- G.本公司積極追隨產業移往中國大陸的腳步，並加強配合日本產業移動之趨勢，均已掌握良好之商機。

綜合以上所述，本公司始終秉持專業導向、創新求進的理念，積極進行各項扎根與擴展工作，已建立卓越的發展與應變能力，使公司在這競爭激烈科技產業中，仍能屹立不搖，維持穩定成長。

5.發展遠景之有利與不利因素及因應對策

*有利因素

A.關鍵零組件多仰賴國外廠商，代理商角色愈形重要

國內所需之關鍵零組件多仰賴國外供應，故代理商多與一家或多家國外原廠簽約，以滿足客戶一次購足之需求。在全球比較利益及資源有限的前提下，台灣已發展成高科技產品之生產重鎮，專注於生產成本之降低及製造良率之提高，成為國際大廠尋找代工之最適合夥伴，而國際大廠則可致力於新產品的開發。在此垂直分工的產業結構下，零件代理商將國外新產品引進國內，並迅速將市場資訊傳遞給上游供應商，因原廠和代理商之互補性而共創商機。

B.經營團隊實力堅強

公司主要幹部在該行業上之工作經驗豐富，對該產業之研究，行銷皆有豐富之經驗，且於公司服務多年，顯示公司主要經營團隊素質佳，有助公司業務之發展。

C.穩固之代理權

代理權的穩固，可說是代理業最重要的成功關鍵因素。本公司與原廠皆維持相當好的互信、互依、互助的關係。

D.代理線的多元化與齊全的產品線

由 MEJIRO、ISHIHARA 等知名品牌，組成堅強與多元的供應商團隊。目前這些供應商所提供之產品項目多，可滿足各種產品開發、設計與生產之需求，除提供客戶一次購足的便利服務之外，亦可降低單一產品變化的風險性。

E.專業形象及專業服務

公司自民國 69 年創業至今，秉持誠信、專業、永續的經營理念穩健經營，其專業形象，受到業界相當之肯定，同時抱持著專人、專責與專業的精神，透過完善的售前售後專業服務來經營供應商與客戶間的業務與關係，除了是供應商與客戶的事業夥伴之外，更是忠誠的朋友與專業的顧問。

*不利因素及因應之道

A.產品生命週期較短

電子資訊產業往往隨著一新產品之問世為之更替，由於電腦資訊、通訊與消費性產品之銷售受潮流與景氣交替而有所變化，故庫存數量增加之壓力亦相對提高。

因應之道

- a.積極掌握產品脈動，隨時掌握產品與市場新趨勢並研究相關技術，以提供技術資訊來爭取客戶信賴，並積極引進新的代理與開發新的客戶。
- b.嚴謹控制存貨質量，每月藉由資訊系統取得存貨帳齡分析，定期檢討零組件之"進銷存"狀況，以適時處理庫存數量並採取防範措施。
- c.追求產品之完整性及多元化，以薄利多銷方式擴大經濟規模，並經由追求產品應用的完整性與多元化來分散經營風險，確保經營與獲利的穩定。

B.價格競爭激烈

激烈競爭之後的交易都會產生毛利偏低的結果，經營風險也就相對提高。

因應之道

- a.發揮大量採購降低成本的方式，俾提供客戶更競爭力的價格，同時也能保留合理的利潤空間。
- b.提升交易品質，強化交易條件與授信額度管理，防範異常交易對整體經營所造成的危機。
- c.增加高毛利產品之代理，挹注獲利能力。

C.匯率變動之風險

公司的營業收入約百分之五十來自外銷，其中大部分是以外幣計價，故匯率變動會產生匯兌損益。因應之道

公司的匯率風險管理方法，除外幣資產負債互抵可產生的自然避險之外，亦透過遠期外匯操作期能降低匯率波動所造成的影響。

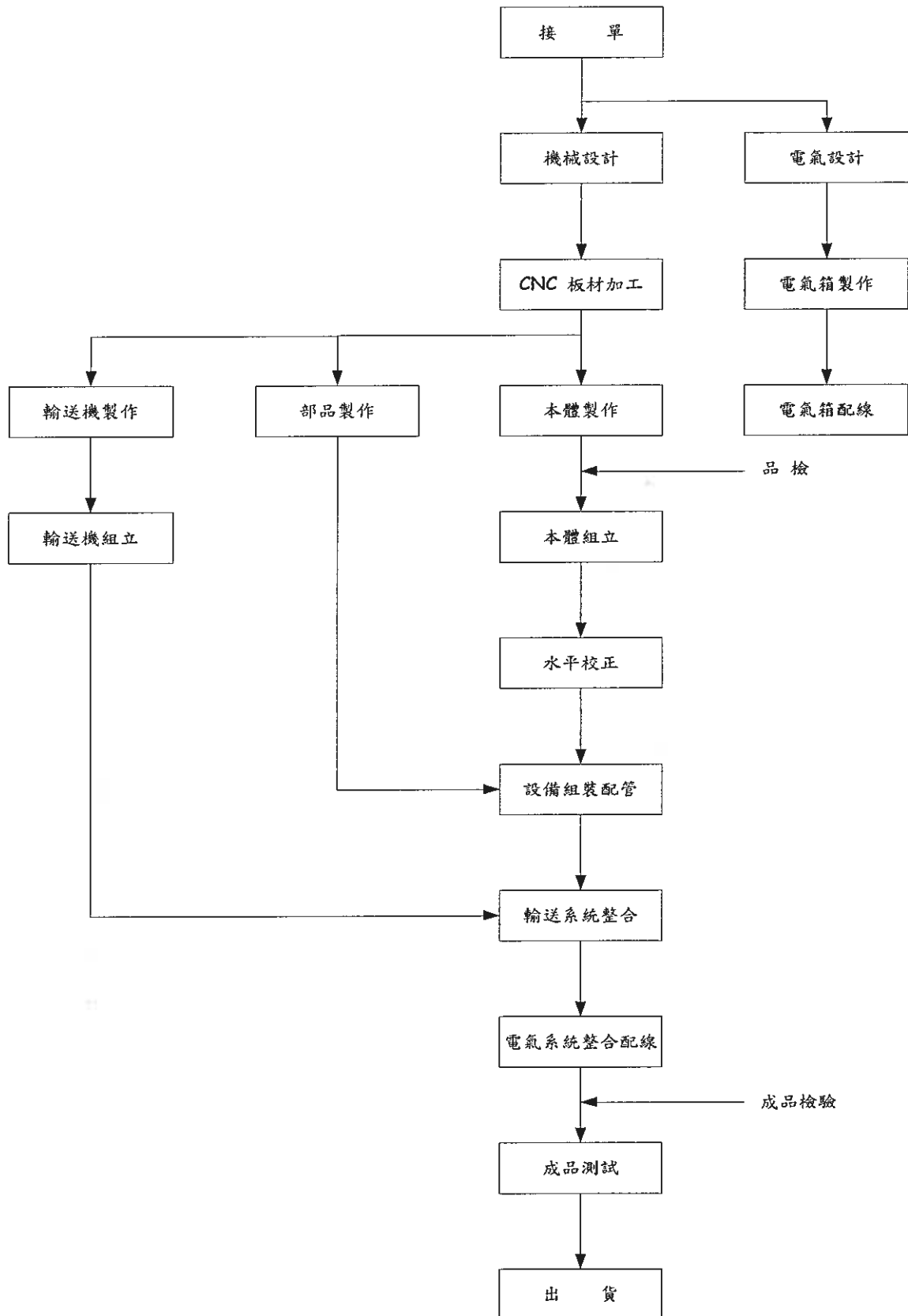
(二)主要產(商)品之重要用途及產製過程

1.主要產(商)品之重要用途

產 品	用 途
Inner layer Line	PCB多層板之內層板光阻顯影、銅層之蝕刻與光阻剝除
Outer layer Line	PCB外層板之光阻剝除、銅層蝕刻及錫鉛剝除
Developer	PCB光阻顯影
Desmear Line	PCB孔內去膠渣
PTH Line	PCB化學銅處理
Electrolytic & ElectrolessNi/Au Plating Line	PCB無電解&電鍍鎳/金
Photoresist	光阻為半導體製程中顯像之主要材料，關係著線路之精細及密集度
印刷電路板濕製程設備	印刷電路板製程中的內外層顯影、綠漆顯影、內外層蝕刻、內外層去膜、剝錫鉛、前處理及各項清洗設備
自動調壓研磨機	軟硬板表面處理中除溢膠,銅面整平,除毛頭
Coater Line	PCB用PR塗佈
枝葉式溼製程	清洗,顯影,蝕刻,去膜
垂直式溼製程	清洗,顯影,蝕刻,去膜
Full Automatic Cutting M/C	玻璃面板自動切割

產 品	用 途
Full Automatic Beveling M/C	倒角、磨光
Sputter	α -Si、Metal、ITO deposition
EPD	For LCD wet etching end point detector
EPD	For wet or dry etching end point detector
LCD 驅動 IC	TFT-LCD 面板使用
IC EPL	IC 封裝製程設備使用的電鍍機
Stepper	PCB，基板用曝光機
LCD Aging System	TFT-LCD 面板老化製程使用
太陽能電板製程相關設備	鍍膜前清洗蝕刻玻璃素面清洗
AOI	COF 線路自動檢查機
Light Source & Lamp	LCD、PCB 自動光學檢查機用燈箱及燈泡
Stamp	半導體、MEMS 細微線路壓印模
常壓電漿設備	SMT、LCM 表面清潔設備
真空電漿設備	PKG 清潔、PCB Desmear 設備
Batch Type Cleaner	Solar Cell、Touch Panel 超音波清洗設備
Back Light Inspection	LCD 背光模組檢查機
Bump Inspection System, Model :BHT-1000G	對應於微細表面的 3D 量測(高度、深度)，使用白光干涉檢出原理，在量測精度上可達奈米級水準。
Screen Printer	PCB、Solar Cell 印刷設備
Metal finish	PCB 化學錫製程設備&藥水
Metal finish	IC 封裝電鍍藥水(Sn、Sn/Bi、Sn/Pb)
Metal finish	錫凸塊電鍍藥水(Eutectic、High Lead、Sn/Ag)
Metal finish	Bumping 銅電鍍藥水
Metal Etching	凸塊製程 UMB 蝕刻藥水
燃料電池檢測設備	DMFC 燃料電池的甲醇濃度測定及電壓、電流、溫度、流量等資料之收集分析。
Touch Panel 超音波清洗機	Touch Panel 表面粉塵、油污清洗設備
太陽能製程設備相關耗材	上游 Solar wafer 製程設備使用耗材
Solder bump plating chemical	錫鉛錫銀電鍍藥水
雷射加工機	適用於 LCD、半導體產業中的切割工程
電漿去膠渣機器(Plasma Desmear)	Plasma Desmear 可有效針對 100um 以下 via hole 之孔內去膠渣，提升後續盲孔電鍍與填孔電鍍之良率。
動作感測器測試設備	MEMS 用加速度計與陀螺儀測試設備
Mask Aligner 設備	LED Mask Aligner 系列設備，Ex:MDA-400M、MDA-40FA 等設備

2. 主要產品之製程過程



(三)主要原料供應狀況

本公司自製設備之主要原料如：板材、PVC 本體、幫浦等，依設備規格及性能品質之需求，廣泛與國內外極具競爭力之優良廠商合作，在備援系統明確與長期穩定的配合之下，貨源及品質皆能獲得有效的掌握。

(四)最近二年度主要進銷貨客戶名單

1. 最近二年度主要供應廠商資料

單位：仟元

項目	99 年度			100 年度			101 年度截至第一季止			
	名稱	金額	占全年度進貨淨額比率〔%〕	名稱	金額	占全年度進貨淨額比率〔%〕	名稱	金額	占當年度截至第一季止進貨淨額比率〔%〕	與發行人之關係
1	廠商 A	494,711	33.01	廠商 A	691,304	44.10	廠商 A	176,970	51.14	無
2	其他(未達 10%)	1,003,861	66.99	其他(未達 10%)	876,120	55.90	其他(未達 10%)	169,065	48.86	
	進貨淨額	1,498,572	100.00	進貨淨額	1,567,424	100.00	進貨淨額	346,035	100.00	

註 1：列明最近二年度進貨總額百分之十以上之供應商名稱及其進貨金額與比例，但因契約約定不得揭露供應廠商名稱或交易對象為個人且非關係人者，得以代號為之。

2. 最近二年度主要銷貨客戶資料

單位：仟元

項目	99 年度			100 年度			101 年度截至第一季止			
	名稱	金額	占全年度銷貨淨額比率〔%〕	名稱	金額	占全年度銷貨淨額比率〔%〕	名稱	金額	占當年度截至第一季止銷貨淨額比率〔%〕	與發行人之關係
1	AHKL	266,838	13.97	丹波	327,524	13.62	T 客戶	112,336	22.00	無
2	名幸電子(武漢)	232,357	12.17	T 客戶	290,751	12.09	KCE	75,488	14.78	無
3	其他(未達 10%)	1,410,595	73.86	AHKL	260,561	10.83	其他(未達 10%)	337,255	63.22	
4				其他(未達 10%)	1,526,105	63.46				
	銷貨淨額	1,909,790	100.00	銷貨淨額	2,404,941	100.00	銷貨淨額	525,079	100.00	

註 1：列明最近二年度銷貨總額百分之十以上之客戶名稱及其銷貨金額與比例，但因契約約定不得揭露客戶名稱或交易對象為個人且非關係人者，得以代號為之。

(五)最近二年度生產量值表

單位：台/仟元

年度 生產量值 主要商品	99 年度			100 年度		
	產能 (註 1)	產量	產值	產能	產量	產值
PCB 設備	-	202	917,863	-	178	947,759
LCD 設備	-	2	8,628	-	-	-
合計	-		926,491	-	-	947,759

註 1：本公司係接單式生產，且產品依客戶需求而設計生產，設備規格不一，故不予設算產能。

(六)最近二年度銷售量值表

單位：仟元

年度 銷售量值 主要商品	99 年度				100 年度			
	內 銷		外 銷		內 銷		外 銷	
	量	值	量	值	量	值	量	值
機器設備	37	222,553	143	835,700	56	452,612	109	943,881
耗 材	368,396	701,194	161,360	101,152	433,822	878,481	132,569	72,634
其 他	-	34,441	-	14,750	-	38,785	-	18,548
合 計		958,188		951,602		1,369,878		1,035,063

三、從業人員

(一)最近二年度及截至年報刊印日止從業員工資料

101 年 5 月 18 日

年 度		99 年度	100 年度	當年度截至 101 年 5 月 18 日
員 工 人 數	直接人工	141	140	136
	間接人工	132	130	130
	合 計	273	270	266
平 均 年 歲	38.04	37.22	37.23	
平 均 服 務 年 資	11.04	10.10	10.12	
學 歷 分 布 比 率	博 士	-	-	-
	碩 士	4.76%	4.12%	4.51%
	大 專	47.25%	47.94%	48.12%
	高 中	41.76%	41.57%	41.35%
	高中以下	6.23%	6.37%	6.02%

四、環保支出資訊

- (一)最近年度及截至年報刊印止，因污染環境所受之損失：無
- (二)未來因應對策及可能之支出：加強污水管理，污水排流控制馬達加強定期檢修，並加裝自動警示裝置。

五、勞資關係

本公司成立三十餘年來，一向以勞資關係和諧著稱，勞資雙方形同一家，未曾有任何糾紛情事，全體員工均能凝聚向心力，與公司共同成長。公司方面亦視員工為最寶貴資產，自創立以來即秉持「品質第一，創新求進，專業導向，全員經營，產銷國際，服務至上」之企業理念，重視員工福利與權益，全力謀求員工福祉，增進勞資關係，全體同仁亦珍惜此成果，樂於奉獻智慧與努力，推動公司的發展進步，並藉以建構自己充滿希望美好的未來。

(一)現行重要勞資協議及實施情形：

1.員工福利措施

本公司為確提昇員工之福利措施，嘉惠於員工之工作，生活、安全、健康等各方面，使員工除可定時領取工作報酬外，其工作之餘和家庭仍享有多項的補助及保障，以凝聚全體員工對公司高度向心力。

以下係列舉目前本公司業已實施之福利措施：

- (1)員工國內外進修
- (2)員工調薪及獎金制度之實施
- (3)員工定期之身體健康檢查
- (4)全體員工享有勞工保險、全民健保(含眷屬)及團體保險
- (5)員工婚、喪、喜慶補助及三節加發禮金
- (6)每年不定期員工聚餐及休閒活動

2.員工進修與訓練

本公司為提昇整體人員素質、工作績效及品質，訂定【獎勵員工進修作業】及【優秀員工海外派訓辦法】，作為引進新技術、新知識，符合工作上及公司未來發展之需要。

為因應產業技術快速變遷及確保員工才能與職涯發展，達成公司營運目標，員工學習與發展是人力資源管理重點項目，本公司最近年度教育訓練之情形如下：

課程項目	總人次	總時數	總費用(元)
專業訓練	41	275.5	238,609
新進人員訓練	11	26	
通識訓練	67	268	
合計	119	569.5	

3.員工行為或倫理守則

公司為了員工的行為與倫理守則，制定許多相關辦法與規定，讓全體員工的倫理觀念、權利、義務及行為有所遵循，各相關辦法簡述如下：

- (1)核決權限表：提高工作效率，規範各級員工在工作上的權力，而達到分層管理的目標。
- (2)各部門職掌及工作說明：明確規範各部門職掌及組織功能。
- (3)出勤作業辦法：健全考勤制度及建立員工良好的紀律。

(4)員工獎懲辦法：為維持公司內部秩序及員工士氣之激勵。

4.退休制度與實施情形

(1)為照顧員工退休生活、促進勞資關係、增進工作效率，於民國 87 年度依勞動基準法規定成立勞工退休準備金監督委員會依法提撥勞工退休準備金專戶儲存於中央信託局，作為未來支付職工退休準備之用。

(2)本公司於民國 94 年 7 月起，依據勞工退休金條例，訂有確定提撥之退休辦法，就選擇適用勞工退休金條例所定之勞工退休金制度之員工，按月提撥薪資之 6% 提繳勞工退休金至勞保局員工個人帳戶。

5.勞資間之協議情形

本公司一向本著勞資一體，共存共榮之經營理念處理勞資雙方之問題，故對員工之意見極為重視，員工得隨時透過公司之正式或非正式之溝通管道，反應其生活上與工作上所遭遇之問題，由此相互了解與體諒，凝聚共識，共創佳績。

(二)最近年度截止至年報刊印日止，因勞資糾紛所遭受之損失，目前及未來可能發生之估計金額及因應措施：無

六、重要契約

契約性質	當事人	主要內容	契約起訖日期	限制條件
長期借款	彰化銀行	不動產抵押借款	98.09.21~104.12.21	

陸、財務概況

一、最近五年度簡明資產負債表及損益表

(一)簡明資產負債表

單位：仟元

項目	年度	最近五年度財務資料(註1)					當年度截至 101年3月31日 財務資料(註2)
		96年	97年	98年	99年	100年	
流動資產		1,954,685	1,430,240	1,405,386	2,006,660	2,486,168	2,478,959
基金及長期投資		176,311	132,135	505,239	370,429	211,347	213,917
固定資產		539,151	529,667	514,846	509,749	505,803	504,362
無形資產		-	-	-	-	-	-
其他資產		20,166	6,248	10,256	11,996	11,070	10,172
資產總額		2,690,313	2,098,290	2,435,727	2,958,834	3,214,388	3,207,410
流動負債	分配前	722,738	294,175	335,745	787,579	986,521	902,199
	分配後	808,704	322,784	335,745	959,235	986,521	902,199
長期負債		53,760	46,080	38,400	30,720	23,040	21,120
其他負債		9,025	9,671	6,069	34,707	26,396	26,700
負債總額	分配前	789,541	353,944	384,232	857,024	1,039,975	954,037
	分配後	875,245	382,553	384,232	1,028,680	1,039,975	954,037
股本		1,218,149	1,169,373	1,144,373	1,144,373	1,144,373	1,144,373
資本公積		316,858	313,764	322,023	322,023	322,023	322,023
保留盈餘	分配前	359,244	265,493	195,999	402,255	627,416	698,128
	分配後	273,540	236,884	195,999	230,599	627,416	698,128
金融商品未實現損益		357	(97)	383,884	257,280	91,116	99,364
累積換算調整數		-	(1,229)	(948)	(948)	(948)	(948)
庫藏股票		-	(9,122)	-	-	-	-
未認列為退休金成本之淨損失		-	-	-	(29,337)	(15,731)	(15,731)
股東權益總額	分配前	1,900,772	1,744,346	2,051,495	2,101,810	2,174,413	2,253,373
	分配後	1,815,068	1,715,737	2,051,495	1,930,154	2,174,413	2,253,373

註1：以上各年度財務資料均經會計師查核簽證。

註2：100年第一季財務資料業經會計師核閱。

(二)簡明損益表

單位：仟元

項目	最近五年度財務資料(註1)					當年度截至 101年3月31日 財務資料(註2)
	96年	97年	98年	99年	100年	
營業收入	2,367,133	1,468,862	975,915	1,909,790	2,404,941	525,079
營業毛利	512,148	414,090	170,478	515,398	731,762	161,427
營業損益	145,847	108,628	(53,369)	232,018	425,441	83,739
營業外收入及利益	35,366	18,273	26,419	65,535	82,805	15,060
營業外費用及損失	31,226	68,592	20,009	46,984	16,104	18,905
繼續營業部門稅前損益	149,987	58,309	(46,959)	250,569	492,142	79,894
繼續營業部門損益	127,889	37,497	(40,885)	206,256	492,142	79,894
停業部門損益	-	-	-	-	-	-
非常損益	-	-	-	-	-	-
會計原則變動之累積影響數(註3)	-	-	-	-	-	-
本期損益	127,889	37,497	(40,885)	206,256	396,817	70,712
每股盈餘(註4)	1.01	0.31	(0.36)	1.80	3.47	0.62

註1：以上各年度財務資料均經會計師查核簽證。

註2：101年第一季財務資料業經會計師核閱。

註3：會計原則變動之累積影響數以減除所得稅後之淨額列示。

註4：每股盈餘係按追溯調整後股數計算。

(三)最近五年度簽證會計師姓名及查核意見

年度	查核會計師姓名	查核意見
96年度	資誠會計師事務所 張明輝、周筱姿會計師	無保留意見
97年度	資誠會計師事務所 周筱姿、蕭金木會計師	無保留意見
98年度	資誠聯合會計師事務所 周筱姿、蕭金木會計師	無保留意見
99年度	資誠聯合會計師事務所 周筱姿、蕭金木會計師	無保留意見
100年度	資誠聯合會計師事務所 周筱姿、蕭金木會計師	無保留意見

二、最近五年度財務分析

分析項目(註3)		最近五年度財務分析(註1)					當年度截至 101年3月31日 財務資料(註2)	
		96年	97年	98年	99年	100年		
財務 結構 (%)	負債占資產比率	29.35	16.87	15.77	28.96	32.35	29.74	
	長期資金占固定資產比率	362.52	338.03	405.93	418.35	434.45	450.96	
償債 能力 (%)	流動比率	270.46	486.19	418.59	262.41	252.01	274.77	
	速動比率	220.20	356.69	331.53	191.16	179.85	195.97	
	利息保障倍數	14.58	12.38	(26.37)	166.61	359.18	231.91	
經營 能力	應收款項週轉率(次)	2.18	1.68	1.50	2.54	2.87	2.59	
	平均收現日數	168	217	243	144	127	141	
	存貨週轉率(次)	4.91	2.78	2.44	3.31	2.65	2.05	
	應付款項週轉率(次)	3.76	3.34	5.19	4.48	3.98	3.53	
	平均銷貨日數	74	132	150	110	137	178	
	固定資產週轉率(次)	4.34	2.75	1.87	3.73	4.74	4.16	
	總資產週轉率(次)	0.87	0.61	0.43	0.71	0.78	0.65	
獲利 能力	資產報酬率(%)	5.00	1.73	(1.75)	7.69	12.89	2.21	
	股東權益報酬率(%)	6.80	2.06	(2.15)	9.93	18.56	3.19	
	占實收資本 比率(%)	營業利益	11.97	9.29	(4.66)	20.27	37.18	7.32
		稅前純益	12.31	4.99	(4.10)	21.90	43.01	6.98
	純益率(%)	5.40	2.55	(4.19)	10.80	16.50	13.47	
每股盈餘(元)	1.01	0.31	(0.36)	1.80	3.47	0.62		
現金 流量	現金流量比率(%)	11.38	40.99	12.25	9.85	44.08	8.99	
	現金流量允當比率(%)	119.37	168.06	216.74	96.33	84.67	103.56	
	現金再投資比率(%)	0.01	2.02	0.56	3.36	11.39	3.39	
槓桿 度	營運槓桿度	4.13	4.45	(3.90)	2.96	2.27	2.33	
	財務槓桿度	1.08	1.05	0.97	1.01	1.00	1.00	

最近二年度各項財務比率變動分析之原因(變動超過20%)：

- 1.獲利能力增加：100年度景氣回升，銷售較高附加價值的產品組合，致營業淨利增加。
- 2.現金流量比率增加：現金流量比率增加：主要係因100年度應收帳款收款良好，營業活動現金流入增加所致。

註1：上列各年度財務資料均經會計師查核簽證。

註2：101年度第一季財務報表業經會計師核閱。

註3：計算公式列示如下：

1.財務結構

(1)負債占資產比率=負債總額/資產總額。

(2)長期資金占固定資產比率=(股東權益淨額+長期負債)/固定資產淨額。

2.償債能力

(1)流動比率=流動資產/流動負債。

(2)速動比率=(流動資產-存貨-預付費用)/流動負債。

(3)利息保障倍數=所得稅及利息費用前純益/本期利息支出。

3.經營能力

(1)應收款項(包括應收帳款與因營業而產生之應收票據)週轉率=銷貨淨額/各期平均應收款項(包括應收帳款與因營業而產生之應收票據)餘額。

(2)平均收現日數=365/應收款項週轉率。

(3)存貨週轉率=銷貨成本/平均存貨額。

(4)應付款項(包括應付帳款與因營業而產生之應付票據)週轉率=銷貨成本/各期平均應付款項(包括應付帳款與因營業而產生之應付票據)餘額。

(5)平均銷貨日數=365/存貨週轉率。

(6)固定資產週轉率=銷貨淨額/固定資產淨額。

(7)總資產週轉率=銷貨淨額/資產總額。

4.獲利能力

(1)資產報酬率=[稅後損益+利息費用×(1-稅率)]/平均資產總額。

(2)股東權益報酬率=稅後損益/平均股東權益淨額。

(3)純益率=稅後損益/銷貨淨額。

(4)每股盈餘=(稅後淨利-特別股股利)/加權平均已發行股數。(註4)

5.現金流量

(1)現金流量比率=營業活動淨現金流量/流動負債。

(2)淨現金流量允當比率=最近五年度營業活動淨現金流量/最近五年度(資本支出+存貨增加額+現金股利)。

(3)現金再投資比率=(營業活動淨現金流量-現金股利)/(固定資產毛額+長期投資+其他資產+營運資金)。(註5)

6.槓桿度：

(1)營運槓桿度=(營業收入淨額-變動營業成本及費用)/營業利益。(註6)

(2)財務槓桿度=營業利益/(營業利益-利息費用)。

註4：上開每股盈餘之計算公式，在衡量時應特別注意下列事項：

(1)以加權平均普通股股數為準，而非以年底已發行股數為基礎。

(2)凡有現金增資或庫藏股交易者，應考慮其流通期間，計算加權平均股數。

(3)凡有盈餘轉增資或資本公積轉增資者，在計算以往年度及半年度之每股盈餘時，應按增資比例追溯調整，無庸考慮該增資之發行期間。

(4)若特別股為不可轉換之累積特別股，其當年度股利(不論是否發放)應自稅後淨利減除、或增加稅後淨損。特別股若為非累積性質，在有稅後淨利之情況，特別股股利應自稅後淨利減除；如為虧損，則不必調整。

註5：現金流量分析在衡量時應特別注意下列事項：

(1)營業活動淨現金流量係指現金流量表中營業活動淨現金流入數。

(2)資本支出係指每年資本投資之現金流出數。

(3)存貨增加數僅在期末餘額大於期初餘額時方予計入，若年底存貨減少，則以零計算。

(4)現金股利包括普通股及特別股之現金股利。

(5)固定資產毛額係指扣除累計折舊前之固定資產總額。

註6：發行人應將各項營業成本及營業費用依性質區分為固定及變動，如有涉及估計或主觀判斷，應注意其合理性並維持一致。

三、最近年度財務報告之監察人查核報告

監察人查核報告書

董事會造送本公司民國一〇〇年度財務報表，業經資誠聯合會計師事務所周筱姿、蕭金木兩位會計師共同查核竣事，連同營業報告書及盈餘分派表等，復經本監察人查核完畢，認為符合公司法等相關法令，爰依公司法第二一九條之規定，報請 鑒察。

此 致

本公司一〇一年股東常會

揚博科技股份有限公司

監察人：楊朝成



陳平助



中 華 民 國 一 〇 一 年 三 月 二 十 三 日

四、最近年度財務報表

會計師查核報告

(101)財審報字第 11003295 號

揚博科技股份有限公司 公鑒：

揚博科技股份有限公司民國 100 年及 99 年 12 月 31 日之資產負債表，暨民國 100 年及 99 年 1 月 1 日至 12 月 31 日之損益表、股東權益變動表及現金流量表，業經本會計師查核竣事。上開財務報表之編製係管理階層之責任，本會計師之責任則為根據查核結果對上開財務報表表示意見。

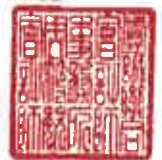
本會計師係依照「會計師查核簽證財務報表規則」及中華民國一般公認審計準則規劃並執行查核工作，以合理確信財務報表有無重大不實表達。此項查核工作包括以抽查方式獲取財務報表所列金額及所揭露事項之查核證據、評估管理階層編製財務報表所採用之會計原則及所作之重大會計估計，暨評估財務報表整體之表達。本會計師相信此項查核工作可對所表示之意見提供合理之依據。

依本會計師之意見，第一段所述財務報表在所有重大方面係依照「證券發行人財務報告編製準則」及中華民國一般公認會計原則編製，足以允當表達揚博科技股份有限公司民國 100 年及 99 年 12 月 31 日之財務狀況，暨民國 100 年及 99 年 1 月 1 日至 12 月 31 日之經營成果與現金流量。

資 誠 聯 合 會 計 師 事 務 所

周筱姿

周筱姿



會計師

蕭金木

蕭金木



前財政部證券管理委員會

核准簽證文號：(85)台財證(六)第 68700 號

(81)台財證(六)第 33095 號

中 華 民 國 1 0 1 年 3 月 2 1 日



單位：新台幣仟元

資	產	附註	100年12月31日		99年12月31日		
			金	額 %	金	額 %	
流動資產							
1100	現金及約當現金	四(一)	\$	504,410	16	\$ 229,866	8
1310	公平價值變動列入損益之金融資產 - 流動	四(二)					
	融資產 - 流動			471,767	15	482,015	16
1120	應收票據淨額			20,959	-	19,535	1
1140	應收帳款淨額	四(三)		515,310	16	571,385	19
1150	應收帳款 - 關係人淨額	五		158,063	5	157,456	5
1160	其他應收款			1,110	-	12,223	-
1180	其他應收款 - 關係人	五		122,548	4	53,322	2
120X	存貨	四(四)		664,600	21	515,652	18
1286	遞延所得稅資產 - 流動	四(十六)		15,650	-	6,573	-
1298	其他流動資產 - 其他			11,751	-	18,633	1
11XX	流動資產合計			<u>2,486,168</u>	<u>77</u>	<u>2,066,660</u>	<u>70</u>
基金及投資							
1450	備供出售金融資產 - 非流動	四(五)		144,358	5	313,969	11
1480	以成本衡量之金融資產 - 非流動	四(六)					
	流動			66,989	2	56,460	2
14XX	基金及投資合計			<u>211,347</u>	<u>7</u>	<u>370,429</u>	<u>13</u>
固定資產							
成本							
1501	土地			348,041	11	348,041	12
1521	房屋及建築			174,752	6	180,268	6
1531	機器設備			11,674	-	29,749	1
1551	運輸設備			7,522	-	10,280	-
1561	辦公設備			8,588	-	12,889	1
1681	其他設備			28,314	1	58,616	2
15X8	重估增值	四(八)		10,182	-	10,182	-
15XY	成本及重估增值			<u>589,073</u>	<u>18</u>	<u>650,025</u>	<u>22</u>
15X9	減：累計折舊	四(八)	(83,270)	(2)	(140,426)	(5)
1670	未完工程及預付設備款			-	-	150	-
15XX	固定資產淨額			<u>505,803</u>	<u>16</u>	<u>509,749</u>	<u>17</u>
其他資產							
1820	存出保證金			3,555	-	3,725	-
1830	遞延費用			7,515	-	8,271	-
18XX	其他資產合計			<u>11,070</u>	<u>-</u>	<u>11,996</u>	<u>-</u>
1XXX	資產總計		\$	<u>3,214,388</u>	<u>100</u>	\$ <u>2,958,834</u>	<u>100</u>

(續次頁)

揚博科技股份有限公司
資產負債表
民國100年及99年12月31日

單位：新台幣仟元

負債及股東權益		附註	100年12月31日		99年12月31日	
			金額	%	金額	%
流動負債						
2100	短期借款	四(九)	\$ 124,875	4	\$ 79,787	3
2120	應付票據		2,426	-	4,088	-
2140	應付帳款		386,674	12	447,160	15
2160	應付所得稅	四(十五)	94,136	3	18,226	1
2170	應付費用		106,919	3	87,080	3
2260	預收款項		242,515	7	122,573	4
2270	一年或一營業週期內到期長期負債	四(十)及六	7,680	-	7,680	-
2280	其他流動負債		21,296	1	20,985	1
21XX	流動負債合計		<u>986,521</u>	<u>30</u>	<u>787,579</u>	<u>27</u>
長期負債						
2420	長期借款	四(十)及六	23,040	1	30,720	1
各項準備						
2510	土地增值稅準備	四(八)	4,018	-	4,018	-
其他負債						
2810	應計退休金負債	四(十一)	20,193	1	28,537	1
2820	存入保證金		6	-	6	-
2888	其他負債 - 其他	四(七)	6,197	-	6,164	-
28XX	其他負債合計		<u>26,396</u>	<u>1</u>	<u>34,707</u>	<u>1</u>
2XXX	負債總計		<u>1,039,975</u>	<u>32</u>	<u>857,024</u>	<u>29</u>
股東權益						
股本						
3110	普通股股本	四(十二)	1,144,373	36	1,144,373	39
資本公積						
3211	普通股溢價	四(十三)	259,408	8	259,408	9
3213	轉換公司債溢價		22,990	1	22,990	1
3220	庫藏股票交易		39,625	1	39,625	1
保留盈餘						
3310	法定盈餘公積	四(十四)	184,609	6	163,984	5
3350	未分配盈餘		442,807	14	238,271	8
股東權益其他調整項目						
3420	累積換算調整數		(948)	-	(948)	-
3430	未認列為退休金成本之淨損失		(15,731)	(1)	(29,337)	(1)
3450	金融商品之未實現損益	四(五)	91,116	3	257,280	9
3460	未實現重估增值	四(八)	6,164	-	6,164	-
3XXX	股東權益總計		<u>2,174,413</u>	<u>68</u>	<u>2,101,810</u>	<u>71</u>
重大承諾事項及或有事項						
重大期後事項						
負債及股東權益總計						
			\$ 3,214,388	100	\$ 2,958,834	100

後附財務報表附註為本財務報表之一部分，請併同參閱。

董事長：蘇勝義



經理人：蘇勝義



會計主管：黃毓華



揚昇建設股份有限公司

民國 100 年 12 月 31 日至 12 月 31 日

單位：新台幣仟元
(除每股盈餘為新台幣元外)

項目	附註	100 年 度		99 年 度	
		金 額	%	金 額	%
營業收入					
4110 銷貨收入	五	\$ 2,349,850	98	\$ 1,861,068	97
4170 銷貨退回		(130)	-	(348)	-
4190 銷貨折讓		(2,112)	-	(121)	-
4100 銷貨收入淨額		<u>2,347,608</u>	<u>98</u>	<u>1,860,599</u>	<u>97</u>
4610 勞務收入		565	-	2,205	-
4670 維修收入		56,768	2	46,986	3
4600 勞務收入合計		<u>57,333</u>	<u>2</u>	<u>49,191</u>	<u>3</u>
4000 營業收入合計		<u>2,404,941</u>	<u>100</u>	<u>1,909,790</u>	<u>100</u>
營業成本	四(四)(十七)				
5110 銷貨成本		(1,641,767)	(68)	(1,366,172)	(72)
5670 維修成本		(31,412)	(1)	(28,220)	(1)
5000 營業成本合計		<u>(1,673,179)</u>	<u>(69)</u>	<u>(1,394,392)</u>	<u>(73)</u>
5910 營業毛利		<u>731,762</u>	<u>31</u>	<u>515,398</u>	<u>27</u>
營業費用	四(十七)				
6100 推銷費用		(168,658)	(7)	(160,122)	(8)
6200 管理及總務費用		(101,346)	(4)	(88,208)	(5)
6300 研究發展費用		(36,317)	(2)	(35,050)	(2)
6000 營業費用合計		<u>(306,321)</u>	<u>(13)</u>	<u>(283,380)</u>	<u>(15)</u>
6900 營業淨利		<u>425,441</u>	<u>18</u>	<u>232,018</u>	<u>12</u>
營業外收入及利益					
7110 利息收入		1,393	-	478	-
7122 股利收入		14,214	1	10,396	1
7130 處分固定資產利益		57	-	410	-
7140 處分投資利益		10,559	-	41,865	2
7160 兌換利益		32,965	1	-	-
7250 壞帳轉回利益		22,929	1	10,235	1
7310 金融資產評價利益	四(二)	-	-	1,550	-
7480 什項收入		688	-	601	-
7100 營業外收入及利益合計		<u>82,805</u>	<u>3</u>	<u>65,535</u>	<u>4</u>
營業外費用及損失					
7510 利息費用		(1,374)	-	(1,513)	-
7521 採權益法認列之投資損失	四(七)	(33)	-	(101)	-
7560 兌換損失		-	-	(45,349)	(3)
7630 減損損失	四(六)	(12,213)	-	-	-
7640 金融資產評價損失	四(二)	(2,483)	-	-	-
7880 什項支出		(1)	-	(21)	-
7500 營業外費用及損失合計		<u>(16,104)</u>	<u>-</u>	<u>(46,984)</u>	<u>(3)</u>
7900 繼續營業單位稅前淨利		<u>492,142</u>	<u>21</u>	<u>250,569</u>	<u>13</u>
8110 所得稅費用	四(十五)	(95,325)	(4)	(44,313)	(2)
9600 停業部門損益					
本期淨利		<u>\$ 396,817</u>	<u>17</u>	<u>\$ 206,256</u>	<u>11</u>
		稅 前	稅 後	稅 前	稅 後
基本每股盈餘	四(十六)				
9750 本期淨利		<u>\$ 4.30</u>	<u>\$ 3.47</u>	<u>\$ 2.19</u>	<u>\$ 1.80</u>
稀釋每股盈餘	四(十六)				
9850 本期淨利		<u>\$ 4.25</u>	<u>\$ 3.42</u>	<u>\$ 2.17</u>	<u>\$ 1.79</u>

後附財務報表附註為本財務報表之一部分，請併同參閱。

董事長：蘇勝義



經理人：蘇勝義



會計主管：黃毓華



單位：新台幣千元

99 年 度	寶 本 公 司 盈 餘										
	普通股股本	普通股溢價	轉換公司債溢價	庫藏股交易	庫藏股易公積	法定盈餘	未分配盈餘	累積換算調整數	未認列為退休金成本之淨損失	金融商品之未實現損益	未實現重估增值
99 年 1 月 1 日餘額	\$1,144,373	\$ 259,408	\$ 22,990	\$ 39,625	\$ 163,984	\$ 32,015	(\$ 948)	\$ -	\$ 383,884	\$ 6,164	\$2,051,495
99 年度淨利	-	-	-	-	-	206,256	-	-	-	-	206,256
金融商品未實現損益	-	-	-	-	-	-	-	-	(126,604)	-	(126,604)
未認列為退休金成本之淨損失	-	-	-	-	-	-	-	(29,337)	-	-	(29,337)
99 年 12 月 31 日餘額	\$1,144,373	\$ 259,408	\$ 22,990	\$ 39,625	\$ 163,984	\$ 238,271	(\$ 948)	(\$ 29,337)	\$ 257,280	\$ 6,164	\$2,101,810
100 年 度											
100 年 1 月 1 日餘額	\$1,144,373	\$ 259,408	\$ 22,990	\$ 39,625	\$ 163,984	\$ 238,271	(\$ 948)	(\$ 29,337)	\$ 257,280	\$ 6,164	\$2,101,810
99 年度盈餘指撥及分派(註)	-	-	-	-	-	-	-	-	-	-	-
法定盈餘公積	-	-	-	-	20,625	(20,625)	-	-	-	-	-
股東現金紅利	-	-	-	-	(171,656)	-	-	-	-	-	(171,656)
100 年度淨利	-	-	-	-	-	396,817	-	-	-	-	396,817
金融商品未實現損益	-	-	-	-	-	-	-	-	(166,164)	-	(166,164)
未認列為退休金成本之淨損失	-	-	-	-	-	-	-	13,606	-	-	13,606
100 年 12 月 31 日餘額	\$1,144,373	\$ 259,408	\$ 22,990	\$ 39,625	\$ 184,609	\$ 442,807	(\$ 948)	(\$ 15,731)	\$ 91,116	\$ 6,164	\$2,174,413

註：董監酬勞\$5,796 及員工紅利\$15,750 已於民國 99 年度損益表中扣除。

後附財務報表附註為本財務報表之一部分，請併同查閱。



董事長：蘇勝義



經理人：蘇勝義

會計主管：黃毓華



揚博自強股份有限公司
現金流量表
民國 100 年及 99 年 1 月 1 日至 12 月 31 日

單位：新台幣仟元

	100	年	度	99	年	度
營業活動之現金流量						
本期淨利	\$		396,817	\$		206,256
調整項目						
折舊費用			11,969			13,620
各項攤銷			4,714			3,131
備抵呆帳轉列收入數	(22,929)	(10,235)
存貨呆滯及跌價損失提列(迴轉)數			2,178	(14,149)
金融資產評價損失(利益)			2,483	(1,550)
採權益法認列之長期股權投資損失			33			101
處分備供出售金融資產-非流動利益	(6,136)	(38,971)
以成本衡量金融資產-非流動減損損失			12,213			-
處分固定資產利益	(57)	(410)
資產及負債科目之變動						
公平價值變動列入損益之金融資產-流動			7,765	(93,032)
應收票據	(1,424)	(12,428)
應收帳款			80,826	(147,512)
應收帳款-關係人	(607)	(65,806)
其他應收款			11,113			12,916
其他應收款-關係人	(71,048)			44,237
存貨	(151,126)	(269,269)
遞延所得稅資產	(9,077)			27,661
其他流動資產			6,882	(12,595)
應付票據	(1,662)			2,029
應付帳款	(60,486)			278,381
應付費用			21,029			45,378
應付所得稅			75,910			18,226
預收款項			119,942			82,071
其他流動負債			311			10,363
應計退休金負債			5,262	(800)
營業活動之淨現金流入			434,895			77,613
投資活動之現金流量						
以成本衡量之金融資產-非流動增加數	(22,742)			-
處分備供出售金融資產-非流動價款			9,582			47,177
購置固定資產	(9,212)	(7,094)
處分固定資產價款			57			410
存出保證金減少(增加)			170	(163)
遞延費用增加數	(3,958)	(4,708)
投資活動之淨現金(流出)流入	(26,103)			35,622
融資活動之現金流量						
短期借款增加			45,088			13,957
長期借款償還數	(7,680)	(7,680)
現金股利	(171,656)			-
融資活動之淨現金(流出)流入	(134,248)			6,277
本期現金及約當現金增加			274,544			119,512
期初現金及約當現金餘額			229,866			110,354
期末現金及約當現金餘額	\$		504,410	\$		229,866
現金流量資訊之補充揭露						
本期支付利息	\$		1,361	\$		1,565
本期支付所得稅	\$		18,393	\$		102
不影響現金流量之融資活動						
一年內到期之長期借款	\$		7,680	\$		7,680

後附財務報表附註為本財務報表之一部分，請併同參閱。

董事長：蘇勝義



經理人：蘇勝義



會計主管：黃毓華



揚博科技股份有限公司
財務報表附註
民國 100 年及 99 年 12 月 31 日

單位：新台幣仟元
(除特別註明者外)

一、公司沿革

- (一)揚博科技股份有限公司(以下簡稱「本公司」)設立於民國 69 年 11 月，並於民國 88 年 12 月 30 日與台北化工機械股份有限公司合併，本公司為合併後存續公司，台北化工機械股份有限公司為消滅公司。另於民國 95 年 12 月 18 日與百分之百持有之子公司一揚鑫投資股份有限公司合併，本公司為合併後存續公司，揚鑫投資股份有限公司為消滅公司。
- (二)本公司合併後主要營業項目為代理銷售各種生產及檢驗用機械設備、電子及特用化學藥品，供國內外 PCB、IC、LCD 等電子產業使用，微電腦和其週邊產品進出口買賣暨承受原台北化工機械股份有限公司之 PCB、LCD 生產用機器設備之設計製造及銷售業務。
- (三)本公司股票自民國 91 年 1 月 23 日起，在臺灣證券交易所買賣。
- (四)截至民國 100 年 12 月 31 日止，本公司員工人數約為 270 人。

二、重要會計政策之彙總說明

本財務報表係依照「證券發行人財務報告編製準則」及中華民國一般公認會計原則編製。重要會計政策彙總說明如下：

(一)外幣交易

本公司之會計記錄係以新台幣為記帳單位；外幣交易事項係按交易日之即期匯率換算成新台幣入帳，其與實際收付時之兌換差異，列為當期損益。期末並就外幣資產負債餘額，依資產負債表日之即期匯率予以調整，因調整而產生之兌換差額列為當期損益。

(二)資產負債區分流動及非流動之分類標準

1. 資產符合下列條件之一者，列為流動資產；資產不屬於流動資產者為非流動資產：
 - (1)因營業所產生之資產，預期將於正常營業週期中變現、消耗或意圖出售者。
 - (2)主要為交易目的而持有者。
 - (3)預期於資產負債表日後十二個月內將變現者。
 - (4)現金或約當現金，但於資產負債表日後逾十二個月用以交換、清償負債或受有其他限制者除外。
2. 負債符合下列條件之一者，列為流動負債；負債不屬於流動負債者為非流動負債：
 - (1)因營業而發生之債務，預期將於正常營業週期中清償者。
 - (2)主要為交易目的而發生者。
 - (3)須於資產負債表日後十二個月內清償者。
 - (4)不能無條件延期至資產負債表日後逾十二個月清償之負債。

(三)約當現金

約當現金係指同時具備下列條件之短期且具高度流動性之投資：

1. 隨時可轉換成定額現金者。
2. 即將到期且利率變動對其價值之影響甚少者。

本公司現金流量表係以現金及約當現金之基礎所編製。

(四) 公平價值變動列入損益之金融資產

1. 屬權益性質者及受益憑證係採交易日會計；屬債務性質及衍生性商品者係採交割日會計，於原始認列時，將金融商品以公平價值衡量。
2. 公平價值變動列入損益之金融資產係以公平價值評價且其價值變動列為當期損益。上市/上櫃股票、封閉型基金及存託憑證係以資產負債表日公開市場之收盤價為公平價值。開放型基金係以資產負債表日該基金淨資產價值為公平價值。

(五) 備供出售金融資產

1. 係採交易日會計，於原始認列時，將金融商品以公平價值衡量，並加計取得之交易成本。
2. 備供出售金融資產係以公平價值評價，且其價值變動列為股東權益調整項目，累積之利益或損失於金融資產除列時，列入當期損益。上市/上櫃股票係以資產負債表日公開市場之收盤價為公平價值。
3. 若有減損之客觀證據，則認列減損損失。若後續期間減損金額減少，屬權益商品之減損減少金額，認列為股東權益調整項目。

(六) 以成本衡量之金融資產及負債

1. 係採交易日會計，於原始認列時，將金融商品以公平價值衡量，並加計取得或發行之交易成本。
2. 以成本衡量之金融資產若有減損之客觀證據，則認列減損損失，此減損金額不予迴轉。

(七) 應收票據及帳款、其他應收款

1. 應收票據及帳款因出售商品或勞務而發生之債權，其他應收款係不屬於應收票據及帳款之其他應收款項。應收票據及帳款、其他應收款原始認列時以公平價值衡量，續後以有效利率法攤銷後成本減除減損後金額衡量。
2. 本公司於資產負債表日評估是否存在客觀證據，顯示重大個別金融資產發生減損，以及非屬重大之個別金融資產單獨或共同發生減損。若有減損之客觀證據，則認列減損損失。減損金額為金融資產之帳面價值與其估計未來現金流量採原始有效利率折現之現值間之差額。若後續期間減損金額減少，而該減少明顯與認列減損後發生之事件有關，則迴轉先前認列之金融資產減損金額，該迴轉不應使金融資產帳面金額大於未認列減損情況下之攤銷後成本，迴轉之金額認列為當期損益。

(八) 存貨

存貨採永續盤存制，成本結轉按加權平均法計算，固定製造費用按正常產能分攤，因各期中期間產量波動所產生之成本差異，認列為銷貨成本。期末存貨採成本與淨變現價值孰低衡量，比較成本與淨變現價值孰低時，採逐項比較法。淨變現價值係指在正常情況下之估計售價減除至完工尚需投入之成本及推銷費用後之餘額。

(九) 採權益法之長期股權投資

1. 持有被投資公司有表決權股份比例達 20% 以上或具有重大影響力者，採權益法評價。

2. 自民國 94 年 1 月 1 日起對於採權益法評價之被投資公司，若具有重大影響力但未達控制能力者，其投資損失之認列以使對該被投資公司投資及墊款之帳面餘額降低至零為限，除非本公司對該被投資公司有背書保證或意圖繼續支持該被投資公司，則按持股比例繼續認列投資損失。
3. 海外投資按權益法評價時，被投資公司財務報表轉換所產生之「累積換算調整數」作為本公司股東權益之調整項目。

(十) 固定資產/非供營業資產

1. 固定資產除已依法辦理重估部份，係以取得成本為入帳基礎，對於購建資產達到可使用狀態前相關利息支出並予以資本化。重大之增添及改良支出列為資本支出，列入固定資產；經常性修理或維護支出，則列為當期費用。
2. 固定資產報廢或出售時，成本及累計折舊皆自各相關科目沖銷，所產生之處分資產損益列為當期損益。
3. 折舊之提列係依估計經濟耐用年限，採直線法計提。各項資產主要耐用年數除房屋及建築為 35~55 年外，餘為 3~10 年。

(十一) 遞延費用

電腦軟體及網路施工費等以取得成本為入帳基礎，並按 2 至 3 年平均攤銷。

(十二) 非金融資產減損

本公司於資產負債表日針對有減損跡象之資產，估計其可回收金額，當可回收金額低於其帳面價值時，則認列減損損失。可回收金額係指一項資產之淨公平價值或其使用價值，兩者較高者。當以前年度認列資產減損之情況不再存在時，則在以前年度提列損失金額之範圍內予以迴轉。

(十三) 產品保證負債

銷售貨品附有售後服務保證者，依據過去經驗預估售後服務保證成本，於銷貨發生年度認列為當期成本，其負債並依性質列為流動負債。

(十四) 員工退休金

退休金辦法屬確定給付退休辦法者，係依據精算結果認列淨退休金成本，淨退休金成本包括當期服務成本、利息成本、基金資產之預期報酬及未認列過渡性淨給付義務與退休金損益之攤銷數。未認列過渡性淨給付義務按 15 年攤提。退休金辦法屬確定提撥退休辦法者，則依權責發生基礎將應提撥之退休基金數額認列為當期之退休金成本。

(十五) 所得稅

1. 所得稅之會計處理採跨期間與同期間之所得稅分攤，以前年度溢低估之所得稅，列為當期所得稅費用之調整項目。當稅法修正時，於公布日之年度按新規定將遞延所得稅負債或資產重新計算，因而產生之遞延所得負債或資產之變動影響數，列入當期繼續營業部門之所得稅費用(利益)。
2. 因購置設備或技術、研究發展支出、人才培訓支出及股權投資等所產生之所得稅抵減採當期認列法處理。
3. 未分配盈餘依所得稅法加徵 10%之營利事業所得稅，於股東會決議分配盈餘後列為當期費用。

(十六) 員工分紅及董監酬勞

自民國 97 年 1 月 1 日起，本公司員工分紅及董監酬勞成本，依民國 96 年 3 月 16 日財團法人中華民國會計研究發展基金會(96)基秘字第 052 號函「員工分紅及董監酬勞會計處理」之規定，於具法律義務或推定義務且金額可合理估計時，認列為費用及負債。嗣後股東會決議實際配發金額與估列金額有差異時，則列為次年度之損益。另依民國 97 年 3 月 31 日財團法人中華民國會計研究發展基金會(97)基秘字第 127 號函「上市上櫃公司員工分紅股數計算基準」，本公司以財務報告年度之次年度股東會決議日前一日之每股公平價值(收盤價)，並考慮除權除息影響後之金額，計算員工股票紅利之股數。

(十七) 收入及成本

收入於獲利過程大部份已完成，且已實現或可實現時認列。相關成本配合收入於發生時承認。費用則依權責發生制於發生時認列為當期費用。

(十八) 每股盈餘

每股盈餘按加權平均股數計算，凡有盈餘轉增資或資本公積轉增資者，按追溯調整之股數計算，不考慮該增資股之發行流通期間，現金增資則依據該增資股之流通期間計算。

(十九) 會計估計

本公司於編製財務報表時，業已依照一般公認會計原則之規定，對財務報表所列金額及或有事項，作必要之衡量、評估與揭露，其中包括若干假設及估計之採用，惟該等假設及估計與實際結果可能存有差異。

(二十) 營運部門

本公司營運部門資訊與提供給營運決策者之內部管理報表採一致之方式報導。營運決策者負責分配予營運部門並評估其績效。

三、會計變動之理由及其影響

(一) 應收票據及帳款、其他應收款

本公司自民國 100 年 1 月 1 日起，採用新修訂之財務會計準則公報第三十四號「金融商品之會計處理準則」，就應收票據及帳款、其他應收款等各項債權，於有減損之客觀證據時認列減損(呆帳)損失，此項會計原則變動對本公司民國 100 年度財務報表並無重大影響。

(二) 營運部門

本公司自民國 100 年 1 月 1 日起，採用新發布之財務會計準則公報第四十一號「營運部門資訊之揭露」，以取代原財務會計準則公報第二十號「部門別財務資訊之揭露」，本公司於首次適用時，並依公報規定重編前一年度之部門資訊。此項會計原則變動並不影響民國 100 年及 99 年度之淨利及每股盈餘。

四、重要會計科目之說明

(一)現金及約當現金

	<u>100年12月31日</u>	<u>99年12月31日</u>
現金及銀行存款		
庫存現金及零用金	\$ 1,756	\$ 1,908
活期存款	212,123	184,614
支票存款	74,036	4,474
定期存款	53,820	38,870
約當現金-商業本票	162,675	-
	<u>\$ 504,410</u>	<u>\$ 229,866</u>

(二)公平價值變動列入損益之金融資產

	<u>100年12月31日</u>	<u>99年12月31日</u>
流動項目：		
交易目的金融資產		
受益憑證	\$ 464,556	\$ 477,970
上市櫃公司股票	5,649	-
小計	470,205	477,970
交易目的金融資產評價調整	1,562	4,045
合計	<u>\$ 471,767</u>	<u>\$ 482,015</u>

本公司於民國 100 年及 99 年度認列之淨利益分別為 \$1,940 及 \$4,444。

(三)應收帳款－非關係人淨額

	<u>100年12月31日</u>	<u>99年12月31日</u>
應收帳款	\$ 528,586	\$ 609,412
減：備抵呆帳	(13,276)	(38,027)
	<u>\$ 515,310</u>	<u>\$ 571,385</u>

(四)存 貨

	<u>100年12月31日</u>		
	<u>成本</u>	<u>備抵跌價損失</u>	<u>帳面價值</u>
商品存貨	\$ 181,194	(\$ 7,607)	\$ 173,587
原料	137,315	(22,399)	114,916
在製品	49,331	(514)	48,817
製成品	339,468	(12,188)	327,280
合計	<u>\$ 707,308</u>	<u>(\$ 42,708)</u>	<u>\$ 664,600</u>

	<u>99年12月31日</u>		
	<u>成本</u>	<u>備抵跌價損失</u>	<u>帳面價值</u>
商品存貨	\$ 131,071	(\$ 7,607)	\$ 123,464
原料	132,114	(16,872)	115,242
在製品	56,266	(3,820)	52,446
製成品	236,731	(12,231)	224,500
合計	<u>\$ 556,182</u>	<u>(\$ 40,530)</u>	<u>\$ 515,652</u>

當期認列之存貨相關費損：

	<u>100年12月31日</u>	<u>99年12月31日</u>
已出售存貨成本	\$ 1,638,801	\$ 1,380,321
備抵存貨呆滯及跌價損失(回升利益)	2,178	(14,149)
維修成本	31,412	28,220
其他	788	-
	<u>\$ 1,673,179</u>	<u>\$ 1,394,392</u>

因本公司民國 99 年積極處理呆滯之製成品，故產生備抵存貨呆滯及跌價損失迴轉數。

(五) 備供出售之金融資產-非流動

	<u>100年12月31日</u>	<u>99年12月31日</u>
上市櫃公司股票	\$ 53,242	\$ 56,689
評價調整	91,116	257,280
	<u>\$ 144,358</u>	<u>\$ 313,969</u>

(六) 以成本衡量之金融資產

	<u>100年12月31日</u>	<u>99年12月31日</u>
非上市櫃公司股票		
Mejiro Precision, Inc.	62,300	62,300
聯達電子工業(股)公司	40,872	40,872
Somnics Cayman., Inc	22,742	-
好邦科技(股)公司	19,118	19,118
其他	1,036	1,036
小計	146,068	123,326
累計減損	(79,079)	(66,866)
合計	<u>\$ 66,989</u>	<u>\$ 56,460</u>

1. 本公司持有之標的因無活絡市場公開報價，且公平價值無法可靠衡量，故以成本衡量。
2. 本公司民國 100 年度經考量以成本衡量之金融資產之可能損失後，認列減損損失\$12,213。

(七) 採權益法之長期股權投資

被投資公司	<u>100年12月31日</u>		<u>99年12月31日</u>	
	帳列數	持股 比例	帳列數	持股 比例
POLIMERWELT LTD. LIAB. CO.,	(\$ 6,197)	50.00%	(\$ 6,164)	50.00%
加：轉列「其他負債-其他」	6,197		6,164	
	<u>\$ -</u>		<u>\$ -</u>	

本公司因意圖繼續支持 POLIMERWELT LTD. LIAB. CO.，故截至民國 100 年及 99 年 12 月 31 日止，長期股權投資分別為貸餘 \$ 6,197 及 \$ 6,164，帳列「其他負債-其他」項下。民國 100 年及 99 年度採權益法評價認列投資損失分別為 \$33 及 \$101。

(八) 固定資產

1. 累計折舊如下：

	100年12月31日	99年12月31日
房屋及建築	\$ 50,997	\$ 51,779
機器設備	7,296	23,762
運輸設備	2,813	7,537
辦公設備	6,123	10,202
其他設備	16,041	47,146
	<u>\$ 83,270</u>	<u>\$ 140,426</u>

2. 本公司依法以民國 89 年 7 月 1 日為基準日，辦理土地重估，重估增值 \$ 10,182 減除土地增值稅準備 \$4,018 後之淨額計 \$6,164 列為股東權益其他調整項目。

(九) 短期借款

	100年12月31日	99年12月31日
無擔保銀行借款	\$ 108,924	\$ 13,103
有擔保銀行借款	15,951	66,684
	<u>\$ 124,875</u>	<u>\$ 79,787</u>
利率區間	<u>0.881%~1.694%</u>	<u>0.897%~1.023%</u>

(十) 長期借款

性	質	還	款	方	式	100年12月31日	99年12月31日
抵押貸款				自民國98年12月起分期償還		\$ 30,720	\$ 38,400
減：一年內到期部份						(7,680)	(7,680)
						<u>\$ 23,040</u>	<u>\$ 30,720</u>
利率區間						<u>1.815%</u>	<u>1.709%</u>

(十一) 應計退休金負債

1. 本公司依據「勞動基準法」之規定，訂有確定給付之退休辦法，適用於民國 94 年 7 月 1 日實施「勞工退休金條例」前所有正式員工之服務年資，以及於實施「勞工退休金條例」後選擇繼續適用勞動基準法員工之後續服務年資。員工符合退休條件者，退休金之支付係根據服務年資及退休前 6 個月之平均薪資計算，15 年以內(含)的服務年資每滿一年給予兩個基數，超過 15 年之服務年資每滿一年給予一個基數，惟累積最高以 45 個基數為限。本公司按月就薪資總額 2% 提撥退休基金，以勞工退休準備金監督委員會之名義專戶儲存於台灣銀行信託部。

2. 本公司依精算報告認列之相關資訊如下：

(1) 退休基金提撥狀況表：

	100年12月31日	99年12月31日
給付義務：		
既得給付義務	(\$ 30,007)	(\$ 30,526)
非既得給付義務	(105,934)	(112,695)
累積給付義務	(135,941)	(143,221)
未來薪資增加影響數	(38,371)	(42,546)
預計給付義務	(174,312)	(185,767)
退休基金資產公平價值	115,748	114,684
提撥狀況	(58,564)	(71,083)
未認列退休金損失	54,188	72,055
未認列過渡性淨給付資產	(86)	(172)
未認列前提服務成本	-	-
補列之應計退休金負債	(15,731)	(29,337)
應付退休金負債	(\$ 20,193)	(\$ 28,537)
既得給付	<u>\$ 33,993</u>	<u>\$ 34,818</u>

(2) 精算假設：

	100年度	99年度
折現率	2.00%	2.25%
未來薪資水準增加率	2.00%	2.00%
基金資產之預計投資報酬率	2.00%	2.00%

(3) 淨退休金成本

	100年度	99年度
服務成本	\$ 2,712	\$ 2,475
利息成本	4,159	3,063
退休基金資產預期報酬	(2,303)	(2,221)
未認列過渡性淨資產攤銷數	(86)	(86)
前期服務成本攤銷數	-	(2,154)
退休金損失攤銷數	2,971	811
淨退休金成本	<u>\$ 7,453</u>	<u>\$ 1,888</u>

3. 自民國 94 年 7 月 1 日起，本公司依據「勞工退休金條例」，訂有確定提撥之退休辦法，適用於本國籍之員工。本公司就員工選擇適用「勞工退休金條例」所定之勞工退休金制度部分，每月按不低於薪資之 6% 提繳勞工退休金至勞保局員工個人帳戶，員工退休金之支付依員工個人之退休金專戶及累積收益之金額採月退休金或一次退休金方式領取。本公司民國 100 年及 99 年度依上開退休金辦法認列之退休金成本分別為 \$7,467 及 \$5,860。

(十二) 股本

截至民國 100 年及 99 年 12 月 31 日止，本公司額定資本額皆為 \$1,788,000，每股面額新台幣 10 元，發行及流通在外股數皆為 114,437 仟股。

(十三) 資本公積

依公司法規定，超過票面金額發行股票所得之溢額及受領贈與之所得之資本公積，除得用於彌補虧損外，於公司無累積虧損時，按股東原有股份之比例發給新股或現金。另依證券交易法之相關規定，以上開資本公積撥充資本時，每年以其合計數不超過實收資本額百分之十為限。公司非於盈餘公積填補資本虧損仍有不足時，不得以資本公積補充之。

(十四) 保留盈餘

1. 依本公司章程規定，年度總決算如有盈餘，應先提繳營利事業所得稅，彌補以往年度虧損，如尚有餘額應依法提列法定盈餘公積百分之十後，再就其餘額，加計上年度累積未分配盈餘數，為累積可分配盈餘。前述可分配盈餘由董事會擬具分派議案，提請股東會決議分派之。分派盈餘時，應分派員工紅利不得低於百分之八，董事監察人酬勞不得高於百分之三。員工分配股票紅利之對象，得包括符合一定條件之從屬公司員工。

本公司為因應業務拓展之需求及產業成長，得依公司整體資本預算規劃所需資金，以分派股票股利保留所需資金為原則，其餘部分得以現金股利方式發放，但現金股利不得少於當年度股東股利分派總額百分之十，惟現金股利每股若低於五角得改以股票股利方式發放之。

2. 法定盈餘公積除彌補公司虧損及按股東原有股份之比例發給新股或現金外，不得使用之，惟發給新股或現金者，以該項公積超過實收資本額百分之二十五之部份為限。

3. (1) 本公司於民國 99 年 6 月 15 日經股東會決議通過不分派民國 98 年

底盈餘；本公司於民國 100 年 6 月 22 日經股東會決議通過民國 99 年度盈餘分派案如下：

	99年度	
	金額	每股股利(元)
法定盈餘公積	\$ 20,625	
現金股利	171,656	\$ 1.50

上述民國 99 年度盈餘分配情形與本公司民國 100 年 3 月 24 日之董事會提議並無差異。上述有關股東會決議盈餘分派情形，請至台灣證券交易所之「公開資訊觀測站」查詢。

(2) 本公司於民國 101 年 3 月 21 日經董事會提議民國 100 年度盈餘分派案，分派案如下：

	100年度	
	金額	每股股利(元)
法定盈餘公積	\$ 39,682	
現金股利	331,868	\$ 2.90

上述民國 100 年度盈餘分派議案，截至民國 101 年 3 月 21 日止，尚未經股東會決議。

4. 本公司民國 100 年及 99 年度員工紅利估列金額分別為\$29,402 及 \$14,974，董監酬勞分別為\$11,026 及\$5,615，係以截至當期止之淨利，考量法定盈餘公積等因素後，以章程所定之成數(8%及 3%)為基礎估列。本公司董事會通過及股東決議之員工紅利及董監事酬勞相關資訊可至「公開資訊觀測站」查詢。
5. 本公司 99 年度盈餘實際配發情形如上所述，經股東會決議之 99 年度員工分紅\$15,750 及董監酬勞\$5,796 與 99 年度財務報表認列之金額 \$14,974 及\$5,615 有異，差異原因係考量公司獲利情形，因而增減配發數，並已調整 100 年度之損益。而本公司民國 98 年度為營業虧損，故未估列員工紅利及董監酬勞，而民國 99 年 6 月 15 日股東會亦決議不分配。

(十五)所得稅

1. 所得稅費用及應付所得稅：

	100年度	99年度
稅前淨利按法定稅率計算之所得稅	\$ 83,664	\$ 42,597
永久性差異之所得稅影響數	(4,888)	(9,148)
五年免稅之所得稅影響數	(3,242)	(1,011)
投資抵減之所得稅影響數	-	(1,941)
最低稅負制之所得稅影響數	-	4,130
以前年度所得稅費用低估數	16,312	6,851
以前年度核定退稅稅額	-	(1,676)
稅法修正之所得稅影響數	-	4,494
未分配盈餘加徵10%所得稅	1,397	-
備抵評價之所得稅影響數	2,082	17
所得稅費用	95,325	44,313
遞延所得稅資產變動數	9,077	(27,661)
暫繳及扣繳稅額	(6,925)	(30)
以前年度所得稅費用低估數	(16,312)	(72)
以前年度所得稅核定應補繳稅款	12,971	-
以前年度核定退稅稅額	-	1,676
應付所得稅	<u>\$ 94,136</u>	<u>\$ 18,226</u>

2. 遞延所得稅資產科目餘額及明細如下：

	100年12月31日		99年12月31日	
	金額	所得稅 影響數	金額	所得稅 影響數
流動項目：				
暫時性差異				
備抵呆帳	\$ 31,427	\$ 5,342	\$ 54,279	\$ 9,228
未實現存貨跌價及呆 滯損失	42,708	7,260	40,530	6,890
未實現兌換損(益)	(11,056)	(1,879)	42,126	7,161
售後服務準備	19,935	3,389	17,945	3,051
其他	9,045	1,538	3,783	643
		15,650		26,973
備抵評價		-	(20,400)	
		<u>\$ 15,650</u>		<u>\$ 6,573</u>
	100年12月31日		99年12月31日	
	金額	所得稅 影響數	金額	所得稅 影響數
非流動項目：				
暫時性差異				
減損損失	\$ 109,791	\$ 18,664	\$ 97,578	\$ 16,588
其他	4,299	731	4,266	725
		19,395		17,313
備抵評價		(19,395)	(17,313)	
		<u>\$ -</u>		<u>\$ -</u>

3. 兩稅合一相關資訊：

	100年12月31日	99年12月31日
可扣抵稅額帳戶餘額	\$ 23,244	\$ 32,325
	100年度(預計)	99年度(實際)
盈餘分配之稅額扣抵比率	4.49%	13.53%

4. 未分配盈餘相關資訊：

	100年12月31日	99年12月31日
86年度以前	\$ 25,042	\$ 25,042
87年度以後	417,765	213,229
合計	<u>\$ 442,807</u>	<u>\$ 238,271</u>

5. 本公司營利事業所得稅結算申報，業經稅捐機關核定至民國 97 年度，其中 95 年度因研發抵減之認定，而被稅捐機關核定減少應收退稅款 \$5,448，另 96 年及 97 年度亦被分別核定補繳所得稅 \$6,192 及 \$6,779；上開案件本公司皆已申請複查，惟本公司基於穩健原則，已分別於民國 100 年及 99 年度認列相關所得稅費用。
6. 本公司符合「促進產業升級條例」之規定，得自民國 96 年度起享受連續五年免徵營利事業所得稅之優惠，免稅產品為 LCD 及 PCB 製程設備。

(十六) 普通股每股盈餘

	100 年 度				
	金 額		加權平均 流通在外 股數(仟股)	每股盈餘(元)	
	稅 前	稅 後		稅 前	稅 後
基本每股盈餘					
屬於普通股股東 之本期淨利	\$ 492,142	\$ 396,817	114,437	\$ 4.30	\$ 3.47
具稀釋作用之潛在 普通股影響 -員工分紅	-	-	1,459		
稀釋每股盈餘	\$ 492,142	\$ 396,817	115,896	\$ 4.25	\$ 3.42
	99 年 度				
	金 額		加權平均 流通在外 股數(仟股)	每股盈餘(元)	
	稅 前	稅 後		稅 前	稅 後
	基本每股盈餘				
屬於普通股股東 之本期淨利	\$ 250,569	\$ 206,256	114,437	\$ 2.19	\$ 1.80
具稀釋作用之潛在 普通股影響 -員工分紅	-	-	844		
稀釋每股盈餘	\$ 250,569	\$ 206,256	\$ 115,281	\$ 2.17	\$ 1.79

(十七) 用人、折舊及攤銷費用

本期發生之用人、折舊及攤銷費用依其功能別彙總如下：

性質別 \ 功能別	100年度		
	屬於營業 成本者	屬於營業 費用者	合計
用人費用	\$ 129,826	\$ 154,010	\$ 283,836
薪資費用	109,423	134,711	244,134
勞健保費用	8,132	7,334	15,466
退休金費用	7,679	7,241	14,920
其他用人費用	4,592	4,724	9,316
折舊費用	6,535	5,434	11,969
攤銷費用	1,142	3,572	4,714

功能別 性質別	99年度		
	屬於營業 成本者	屬於營業 費用者	合計
用人費用	\$ 113,391	\$ 132,258	\$ 245,649
薪資費用	99,296	117,752	217,048
勞健保費用	6,339	6,341	12,680
退休金費用	3,702	4,046	7,748
其他用人費用	4,054	4,119	8,173
折舊費用	7,698	5,922	13,620
攤銷費用	694	2,437	3,131

五、關係人交易

(一)關係人之名稱及關係

關係人名稱	與本公司之關係
揚勝化工(股)公司	本公司監察人為該公司總經理
AMPOC HONG KONG LIMITED(AHKL)	董事長同一人
AMPOC TRADING (SHANGHAI) LTD. (ASC)	董事長同一人
POLIMERWELT LTD. LIAB. CO. (PW)	本公司採權益法評價之被投資公司
MEJIRO PRECISION, INC.	本公司董事長為該公司董事
董事、監察人、總經理及副總經理等	本公司之主要管理階層

(二)與關係人間之重大交易事項

1. 銷貨收入

	100年度		99年度	
	金額	佔銷貨淨 額百分比	金額	佔銷貨淨 額百分比
AHKL	\$ 260,561	11.10	\$ 266,838	14.34
ASC	78,381	3.34	28,006	1.51
	<u>\$ 338,942</u>	<u>14.44</u>	<u>\$ 294,844</u>	<u>15.85</u>

上開銷售予 AHKL 之機器設備，其產品規格因客戶需求而異，故其銷售價格無法與一般客戶比較；化學品部份，因 AHKL 及 ASC 為本公司經銷商，故其毛利率較一般客戶略低外，餘銷售價格係按市價計算，與一般客戶相同。貨款之收款期限，原則上為月結 2~5 個月，另銷售予 AHKL 之機器設備部份，係依合約規定收款。

2. 應收帳款

	100年12月31日		99年12月31日	
	金額	佔該科目 百分比	金額	佔該科目 百分比
AHKL	\$ 238,604	35.43	\$ 194,724	26.72
ASC	44,438	6.60	16,663	2.29
小計	283,042	<u>42.03</u>	211,387	<u>29.01</u>
減：逾期轉列其他應收款	(124,979)		(53,931)	
合計	<u>\$ 158,063</u>		<u>\$ 157,456</u>	

本公司依據財團法人中華民國會計研究發展基金會 93 年 7 月 9 日(93)基秘字第 167 號函之規定，將超過正常授信期限一定期間之應收帳款轉列為其他應收款；截至民國 100 年及 99 年 12 月 31 日止，AHKL 該等應收帳款之帳齡均逾 31 天以上，其帳齡分布如下：

100 年 12 月 31 日						
	未逾期	0~30天	31~90天	91~180天	181天以上	合計
AHKL	\$101,330	\$26,611	\$55,797	\$54,866	\$ -	\$ 238,604
ASC	29,762	360	10,182	4,134	-	44,438
	<u>\$131,092</u>	<u>\$26,971</u>	<u>\$65,979</u>	<u>\$59,000</u>	<u>\$ -</u>	<u>283,042</u>
減：備抵呆帳						(2,431)
						<u>\$ 280,611</u>

99 年 12 月 31 日						
	未逾期	0~30天	31~90天	91~180天	181天以上	合計
AHKL	\$108,431	\$38,183	\$17,952	\$30,158	\$ -	\$ 194,724
ASC	5,068	5,774	5,821	-	-	16,663
	<u>\$113,499</u>	<u>\$43,957</u>	<u>\$23,773</u>	<u>\$30,158</u>	<u>\$ -</u>	<u>211,387</u>
減：備抵呆帳						(609)
						<u>\$ 210,778</u>

3. 董事、監察人、總經理及副總經理等主要管理階層薪酬資訊

	100年度	99年度
薪資及獎金	\$ 14,960	\$ 14,452
業務執行費用	5,070	5,400
盈餘分配項目	14,200	6,397
合 計	<u>\$ 34,230</u>	<u>\$ 26,249</u>

(1) 薪資包括薪資、職務加給、退職退休金、離職金。

(2) 獎金包括各種獎金、獎勵金等。

(3) 執行業務費用包括車馬費、特支費、各種津貼、宿舍、配車等實務提供。

(4) 盈餘分配項目係指當期估列之董監酬勞及員工紅利。

(5) 相關資訊可參閱本公司股東會年報。

六、質押之資產

本公司資產提供擔保明細如下：

財 產 名 稱	100年12月31日	99年12月31日	擔 保 用 途
固定資產			
一土地(含重估增值)	\$ 358,223	\$ 358,223	開立信用狀及長短期借款之擔保
一房屋及建築	123,755	128,490	"

七、重大承諾事項及或有事項

截至民國 100 年及 99 年 12 月 31 日止，已開狀未使用之信用狀餘額分別計 \$30,276 及 \$18,333。

八、重大之災害損失

無。

九、重大之期後事項

請詳附註四(十四)。

十、其他

(一)金融商品之公平價值

	100 年 12 月 31 日		
	帳面價值	公平價值	
		公開報價 決定之價值	評價方法 估計之價值
資產			
公平價值與帳面價值相等 之金融資產	\$ 1,325,955	\$ -	\$ 1,325,955
公平價值變動列入損益之 金融商品	471,767	471,767	-
備供出售之金融資產	144,358	144,358	-
以成本衡量之金融資產	66,989	-	-
負債			
公平價值與帳面價值相等 之金融負債	620,900	-	620,900
長期借款	30,720	-	30,720
99 年 12 月 31 日			
金融資產	帳面價值	公平價值	
		公開報價 決定之價值	評價方法 估計之價值
非衍生性金融商品			
資產			
公平價值與帳面價值相等 之金融資產	\$ 1,047,512	\$ -	\$ 1,047,512
公平價值變動列入損益之 金融商品	482,015	482,015	-
備供出售之金融資產	313,969	313,969	-
以成本衡量之金融資產	56,460	-	-
負債			
公平價值與帳面價值相等 之金融負債	618,121	-	618,121
長期借款	38,400	-	38,400

本公司估計金融商品公平價值所使用之評價方法及假設如下：

1. 短期金融商品，因折現值影響不大，故以帳面價值估計其公平價值。此方法應用於現金及約當現金、應收票據及帳款、其他應收款、存出(入)保證金、短期銀行借款、應付票據及帳款、應付費用及其他應付款項。

2. 公平價值變動列入損益之金融資產，若屬上市(櫃)公司股票係以資產負債表日公開市場之收盤價格為公平市價；屬開放型基金係以資產負債表日該基金淨資產為公平價值。
3. 備供出售金融資產有活絡市場公開報價，故以市場價格為公平價值。
4. 長期借款(含一年內到期部分)係採浮動利率，因折現值影響不大，故以其帳面價值為估計公平價值。

(二) 金融商品重大損益及權益項目資訊

本公司民國 100 年及 99 年度 1 月 1 日至 12 月 31 日自備供出售金融資產直接認列為股東權益調整項目之金額分別為\$(166,164)及\$(126,604)。

(三) 利率風險部位資訊

本公司民國 100 年及 99 年 12 月 31 日具利率變動之公平價值風險之金融資產分別為\$471,767 及\$482,015；金融負債分別為\$41,301 及\$38,447；具利率變動之現金流量風險之金融負債分別為\$115,532 及\$79,740。

(四) 財務風險控制及避險策略

本公司隨時辨認所有風險(包含市場風險、信用風險及作業風險)，使本公司之管理階層能有效從事控制並衡量市場風險、信用風險及作業風險。本公司市場風險管理目標，係適當考慮經濟環境、競爭狀況、市場價值風險之影響下，達到最佳化之風險部位、維持適當流動性部位及集中管理所有市場風險。

(五) 重大財務風險資訊

1. 市場風險：

(1) 匯率風險：

本公司從事之業務涉及若干非功能性貨幣，故受匯率波動之影響，具重大匯率波動影響之外幣資產及負債資訊如下：

	100 年 12 月 31 日		99 年 12 月 31 日	
	外幣(仟元)	匯率	外幣(仟元)	匯率
金融資產				
貨幣性項目				
美金	\$ 15,838	30.275	\$ 16,609	29.130
日幣	449,868	0.3906	616,948	0.3582
金融負債				
貨幣性項目				
美金	\$ 436	30.275	\$ 896	29.130
日幣	507,731	0.3906	360,130	0.3582

本公司主要之進銷貨及銀行借款係以美金或日幣為計價單位，民國 100 年 12 月 31 日具匯率變動之金融資產及負債，因受市場匯率變動之影響，使公平價值隨之變動，美金兌台幣每升值 0.5 元，將使稅前淨利增加\$7,700；日幣兌台幣每升值 0.01 元，將使稅前淨利減少\$579。

(2)利率風險：

本公司從事之長期借款及部份短期借款，係屬浮動利率之金融商品，預期不致發生重大之市場風險。

(3)價格風險：

本公司從事之交易目的金融商品投資，受市場價格變動之影響，惟本公司預期不致發生重大之市場風險。

2. 信用風險：

(1)本公司從事之交易目的金融商品投資，係透過集中交易市場及證券櫃檯買賣中心下單交易或信用卓越之金融機構，故發生信用風險之可能性極低。

(2)本公司於銷售產品時，業已評估交易相對人之信用狀況，預期交易相對人不致違約，故發生信用風險可能性極低。

3. 流動性風險：

(1)本公司投資之金融商品除以成本衡量之金融資產外，均具活絡市場，故預期可輕易在市場上以接近公平價值之價格迅速出售。以成本法衡量之金融資產則係以長期持有為目的。

(2)本公司之營運資金足以支應本公司之資金需求，預期不致發生重大之流動性風險。

4. 利率變動之現金流量風險：

本公司從事之長期借款及部份短期借款係屬浮動利率之金融商品，故市場利率變動將使該些借款之有效利率隨之變動，而使其未來現金流量產生波動，市場利率增加 0.25%，依民國 100 年 12 月 31 日借款餘額核算，將使本公司每年度現金流出增加 \$289。

十一、附註揭露事項

(一) 重大交易事項相關資訊

1. 資金貸與他人情形：本公司無此情形。
2. 為他人背書保證情形：本公司無此情形。
3. 期末持有有價證券情形：

持有之公司	有價證券種類	有價證券名稱	與有價證券發行人之關係	帳列科目	目	股數(仟股)	帳面金額	持股比例(%)	市價	備註
揚博科技(股)公司	股票	亞諾法生技(股)公司	不適用	備供出售之金融資產	非流動	3,244	\$ 144,358	5.45	\$ 144,358	註
揚博科技(股)公司	股票	Mejiro Precision, Inc.	不適用	以成本衡量之金融資產	非流動	7	24,093	16.69	20,390	註
揚博科技(股)公司	股票	好邦科技(股)公司	不適用	以成本衡量之金融資產	非流動	2,380	19,118	17.00	42,890	註
揚博科技(股)公司	股票	Milagen Inc.	不適用	以成本衡量之金融資產	非流動	109	1,036	0.49	375	註
揚博科技(股)公司	股票	Sommics Cayman Inc.	不適用	以成本衡量之金融資產	非流動	1,800	22,742	18.00	21,478	註
揚博科技(股)公司	股票	POLIMERWELT LTD. LIAB. CO.	本公司採權益法評價之被投資公司	其他負債-其他		-	(\$ 6,197)	50.00	(\$ 6,197)	
揚博科技(股)公司	股票	信昌化學工業(股)公司等2家	不適用	公平價值變動列入損益之金融資產-流動		-	\$ 3,767		\$ 3,767	
揚博科技(股)公司	受益憑證	日盛貨幣市場基金等16家	不適用	公平價值變動列入損益之金融資產-流動		-	468,000		468,000	
							\$ 471,767		\$ 471,767	

註：係依被投資公司自結財務報表之股權淨值評價。

4. 累積買進或賣出同一有價證券之金額達新台幣一億元或實收資本額百分之二十以上者：本公司無此情形。
5. 處分不動產之金額達新台幣一億元或實收資本額百分之二十以上者：本公司無此情形。
6. 取得不動產之金額達新台幣一億元或實收資本額百分之二十以上者：本公司無此情形。
7. 與關係人進、銷貨交易金額達新台幣一億元或實收資本額百分之二十以上者：

進(銷)貨之公司	交易對象	關係	進(銷)貨金額	佔總進(銷)貨之比率	授信期間	單	交易條件與一般交易不同之情形	價	授信期間	應收(付)票據及帳款餘	百分比	備註
揚博科技(股)公司	AMPOC HONG	董事長同一人	\$ 260,561	(11.10%)	註	註				\$ 127,941	18.43%	註
										其他應收款		
										\$ 110,663	89.49%	

註：詳附註五(二)1.之說明。

十二、營運部門資訊

(一)一般性資訊

本公司管理階層已依據營運決策者制定決策所使用之報導資訊辨認應報導部門，本公司以地區別之角度經營業務。

(二)部門資訊的衡量

本公司營運決策者依據營業淨利評估營運部門表現。

(三)部門損益與資產之資訊

本公司提供予營運決策者之應報導部門資訊如下：

	100年度		
	台北廠	中壢廠	合計
部門收入	\$ 961,140	\$ 1,443,801	\$ 2,404,941
部門損益	\$ 107,538	\$ 387,101	\$ 494,639
可辨認資產	\$ 563,814	\$ 1,463,050	\$ 2,026,864

	99年度		
	台北廠	中壢廠	合計
部門收入	\$ 808,538	\$ 1,101,252	\$ 1,909,790
部門損益	\$ 111,094	\$ 139,061	\$ 250,155
可辨認資產	\$ 494,772	\$ 1,381,752	\$ 1,876,524

(四)部門損益與資產之調節資訊

	100年度		
	台北廠	中壢廠	合計
部門收入	\$ 961,140	\$ 1,443,801	\$ 2,404,941
部門損益	\$ 107,538	\$ 387,101	\$ 494,639
投資損失			(33)
利息費用			(1,374)
金融資產評價利益			(2,483)
利息收入			1,393
稅前淨利			\$ 492,142
可辨認資產	\$ 563,814	\$ 1,463,050	\$ 2,026,864
基金及投資			683,114
現金			504,410
資產合計			\$ 3,214,388

	99年度		
	台北廠	中壢廠	合計
部門收入	\$ 808,538	\$ 1,101,252	\$ 1,909,790
部門損益	\$ 111,094	\$ 139,061	\$ 250,155
投資損失			(101)
利息費用			(1,513)
金融資產評價損失			1,550
利息收入			478
稅前淨利			\$ 250,569
可辨認資產	\$ 494,772	\$ 1,381,752	\$ 1,876,524
基金及投資			852,444
現金			229,866
資產合計			\$ 2,958,834

(五) 產品別及勞務別資訊

外部客戶收入主要來自出售機械設備及化學藥品業務。機械設備及化學藥品業務業績分析如下：

機械設備來自本公司自製之 PCB、LCD 等濕製程設備，而化學藥品主要係銷售電子業相關之特用化學藥水。

收入餘額明細組成如下：

	100年度	99年度
機械設備銷貨收入	\$ 1,394,567	\$ 1,058,253
化學藥品銷貨收入	885,966	730,830
零件銷貨收入	67,075	71,516
勞務收入	565	2,205
維修收入	56,768	46,986
合計	\$ 2,404,941	\$ 1,909,790

(六) 地區別資訊

本公司民國 100 年及 99 年並無外國營運部門。

(七) 重要客戶資訊

本公司民國 100 及 99 年度，其收入占損益表銷貨收入 10% 以上之客戶：

客 戶	100年度		99年度	
	銷貨收入	占銷貨收入比例	銷貨收入	佔銷貨收入比例
丹波貿易株式會社	\$ 325,017	13.84%	\$ 167,562	9.01%
AMPOC HONG KONG LIMITED	232,315	9.90%	266,838	14.34%
名幸電子(武漢)有限公司	221,420	9.43%	232,357	12.49%

十三、採用 IFRSs 相關事項

依行政院金融監督管理委員會（以下簡稱金管會）規定，股票於證券交易所上市或於證券商營業處所買賣之公開發行股票公司，應自民國 102 年會計年度開始日起，依金管會認可之國際財務報導準則、國際會計準則、解釋及解釋公告（IFRSs）編製財務報告。

本公司依金管會民國 99 年 2 月 2 日金管證審字第 0990004943 號令規定，採用 IFRSs 前應事先揭露資訊如下：

(一) 採用 IFRSs 計畫之重要內容及執行情形

本公司業已成立專案小組，並訂定採用 IFRSs 之轉換計畫，該計畫係由本公司會計主管統籌負責，該計畫之重要內容及目前執行情形說明如下：

轉換計畫之工作項目	轉換計畫之執行情形
1. 成立專案小組	已完成
2. 訂定採用 IFRSs 轉換計畫	已完成
3. 完成現行會計政策與 IFRSs 差異之辨認	已完成
4. 完成 IFRSs 合併個體之辨認	已完成
5. 完成 IFRS 1 「首次採用國際會計準則」各項豁免及選擇對公司影響之評估	已完成
6. 完成資訊系統應做調整之評估	已完成
7. 完成內部控制應做調整之評估	已完成
8. 決定 IFRSs 會計政策	已完成
9. 決定所選用 IFRS 1 「首次採用國際會計準則」之各項豁免及選擇	已完成
10. 完成編製 IFRSs 開帳日財務狀況表	進度正常
11. 完成編製 IFRSs 2012 年比較財務資訊之編製	進度正常
12. 完成相關內部控制(含財務報導流程及相關資訊系統)之調整	進度正常

(二) 目前會計政策與未來依 IFRSs 及「證券發行人財務報告編製準則」編製財務報告所使用之會計政策二者間可能產生之重大差異

本公司係以金管會目前已認可之 IFRSs 及預計於民國 102 年適用之「證券發行人財務報告編製準則」作為會計政策重大差異評估之依據，惟本公司目前之評估結果，可能受未來金管會認可之國際財務報導準則、國際會計準則、解釋及解釋公告之新發布或修訂及「證券發行人財務報告編製準則」之修訂影響，而與未來採用 IFRSs 所產生之會計政策實際差異有所不同。

本公司評估現行會計政策與未來依 IFRSs 與「證券發行人財務報告編製準則」編製財務報表所採用之會計政策二者間可能產生之重大差異如下：

1. 功能性貨幣

依我國現行會計準則規定，本公司因非屬國外營運機構，無須判斷功能性貨幣。惟依國際會計準則第 21 號「匯率變動之影響」規定，所有包含在報告內之個體均應依規定決定其功能性貨幣。

2. 金融資產：權益工具

本公司所持有之未上市櫃及興櫃股票依民國 100 年 7 月 7 日修正前「證券發行人財務報告編製準則」規定，係以成本衡量並帳列「以成本衡量之金融資產」。惟依國際會計準則第 39 號「金融工具：認列與衡量」規定，權益工具無活絡市場但其公允價值能可靠衡量時（意即該權益工具之合理公允價值估計數區間之變異性並非重大，或於區間內各種估計數之機率能合理評估，並用以估計公允價值），應以公允價值衡量。

3. 企業合併

- (1) 與企業合併有關之直接成本，因我國現行會計準則並無明文規定，實務上通常作為收購成本之一部分。惟依國際財務報導準則第3號「企業合併」之規定，收購者應將收購相關成本於成本發生及勞務取得當期列為費用。
- (2) 收購成本之衡量依我國現行會計準則規定，因合併而發行權益證券之衡量日通常為合併契約公布日；依國際財務報導準則第3號「企業合併」規定則應於收購日衡量。
- (3) 依我國現行會計準則規定，若所取得可辨認淨資產公允價值超過收購成本，其差額應就非流動資產分別將其公允價值等比例減少之，若減少至零仍有差額時，應列為非常利益。依國際財務報導準則第3號「企業合併」規定，該差額直接列為損益。
- (4) 依我國現行會計準則規定，合併財務報表之少數股權係以被收購公司之帳面價值衡量。依國際財務報導準則第3號「企業合併」規定，非控制權益應按取得控制時之公允價值(或被收購者可辨認淨資產按非控制權益之比例)衡量。
- (5) 依我國現行會計準則規定，與盈餘有關之或有價金，當或有事項可合理確定很有可能發生且或有價金之金額可合理估計時應認列為收購成本；與證券價格有關之或有價金應按公平價值衡量，同時減少收購日所發行證券之帳面金額。依國際財務報導準則第3號「企業合併」規定，收購者應以收購日之公允價值認列或有對價，以作為交換被收購者而支付移轉對價之一部分，並應將支付或有對價之義務分類為負債或權益，符合特定條件時能收回先前所移轉對價之權利分類為資產。

4. 退休金

- (1) 退休金精算採用之折現率，係依我國財務會計準則公報第18號第23段規定應參酌之因素訂定。惟依國際會計準則第19號「員工福利」規定，折現率之採用係參考報導期間結束日幣別及期間與退休金計畫一致之高品質公司債之市場殖利率決定；在此類債券無深度市場之國家，應使用政府公債(於報導期間結束日)之市場殖利率。
- (2) 依本公司會計政策規定，未認列過渡性淨給付義務係按預期可獲得退休金給付在職員工之平均剩餘服務年限，採直線法攤銷。惟本公司係屬首次適用國際財務報導準則，不適用國際會計準則第19號「員工福利」之過渡性規定，故無未認列過渡性負債之產生。
- (3) 依我國現行會計準則規定，資產負債表日累積給付義務超過退休基金資產公平價值部分為應認列退休金負債之下限。惟國際會計準則第19號「員工福利」並無此下限之規定。
- (4) 本公司退休金精算損益，依我國現行會計準則規定，採緩衝區法認列為當期淨退休金成本。惟依國際會計準則第19號「員工福利」規定，係立即認列於其他綜合淨利中。

5. 員工福利

我國現行會計準則對於累積未休假獎金之認列並無明文規定，本公司係於實際支付時認列相關費用。惟依國際會計準則第19號「員工福利」規定，應於報導期間結束日估列已累積未使用之累積未休假獎金費用。

6. 股份基礎給付

本公司股份基礎給付協議包括現金增資保留由員工認購及員工分紅：

- (1) 民國 96 年 12 月 31 日以前，現金增資保留由員工認購，本公司並未認列費用。民國 96 年度以前之員工分紅係屬盈餘分派，本公司並未認列為費用。
- (2) 惟依國際財務報導準則第 2 號「股份基礎給付」規定，上述股份基礎給付協議應於衡量日以權益工具之公允價值，於既得期間認列為費用。

7. 所得稅

- (1) 依我國現行會計準則規定，遞延所得稅資產或負債係依其相關負債或資產之分類，而劃分為流動或非流動項目，對於遞延所得稅負債或資產未能歸屬至財務報表所列之資產或負債者，則按預期該遞延所得稅負債或資產清償或實現之期間長短劃分為流動或非流動項目。惟依國際會計準則第 1 號「財務報表之表達」規定，企業不得將遞延所得稅資產或負債分類為流動資產或負債。
- (2) 依我國現行會計準則規定，如有證據顯示遞延所得稅資產之一部分或全部有百分之五十以上之機率不會實現時，使用備抵評價科目以減少遞延所得稅資產。依國際會計準則第 12 號「所得稅」規定，遞延所得稅資產僅就很有可能實現之範圍認列。上述之各項差異，部分項目可能因本公司依國際財務報導準則第 1 號「首次採用國際財務報導準則」之豁免規定，於轉換時不致產生影響金額。

五、最近年度經會計師查核簽證之母子公司合併財務報表：不適用。

六、公司及其關係企業最近年度及截至年報刊印日止，如有發生財務週轉困難情事，對本公司財務狀況之影響：無。

柒、財務狀況及經營結果之檢討分析與風險管理

一、財務狀況

(一)財務狀況比較分析表

單位：仟元

項目	年度	99 年度	100 年度	差異		
				增(減)金額	%	說明
流動資產		2,066,660	2,486,168	419,508	20.30	1
固定資產		509,749	505,803	(3,946)	(0.77)	
其他資產		11,996	11,070	(926)	(7.72)	
資產總額		2,958,834	3,214,388	255,554	8.64	
流動負債		787,579	986,521	198,942	25.26	1
長期負債		30,720	23,040	(7,680)	(25.00)	2
負債總額		857,024	1,039,975	182,951	21.35	1
股本		1,144,373	1,144,373	-	-	
資本公積		322,023	322,023	-	-	
保留盈餘		402,255	627,416	225,161	35.89	3
股東權益總額		2,101,810	2,174,413	72,593	3.45	

(二)增減比例變動分析說明：

- 1.流動資產：主要係因 100 年度因應銷貨收入大幅增加，存貨亦同時增加，致流動資產金額增加，應付帳款增加，流動負債及負債總額亦同時增加。
- 2.長期負債減少：長期借款每年固定償還 7,680 仟元。
- 3.保留盈餘增加：主要係因 100 年度營業獲利較 99 年度增加 205,161 仟元所致。

二、經營結果

(一)經營結果比較分析

單位：仟元

項目	年度	99 年度	100 年度	增(減)金額	變動比例 (%)	說明
減：銷貨退回及銷貨折讓	469	2,242	1,773	378.04	2	
營業收入淨額	1,909,790	2,404,941	495,151	25.93	1	
營業成本	1,394,392	1,673,179	278,787	19.99	1	
營業毛利	515,398	731,762	216,364	41.98	1	
營業費用	283,380	306,321	22,941	8.10	3	
營業淨(損)利	232,018	425,441	193,423	83.37	1	
營業外收入及利益	65,535	82,805	17,270	26.35	4	
營業外費用及損失	46,984	16,104	(30,880)	(65.72)	5	
繼續營業部門稅前淨利	250,569	492,142	241,573	96.41	1	
所得稅(費用)利益	44,313	95,325	51,012	115.12	1	
繼續營業部門稅後淨(損)利	206,256	396,817	190,561	92.39	1	

(二)增減比例變動分析說明：

- 1.主要係因 100 年度，營業收入增加，營業成本亦同時增加，同時公司調整銷貨組合，增加較高毛利的產品組合。
- 2.銷貨折讓及退回增加：主要係因 100 年度的銷貨折讓中有機器折讓 1,920 仟元所致。
- 3.營業費用增加：主要係因營收增加，一些因營收增加的變動費用，亦同時增加所致。
- 4.營業外收入及利益增加：主要係因 100 年度應收帳款收款良好，壞帳轉回利益及美元匯率升值致兌換利益增加等所致。
- 5.營業外費用及損失增加：主要係因 100 年度第 4 季美元匯率升值，美元資產產生兌換利益所致。

三、現金流量分析

(一)最近年度現金流動性分析

項目	年度		增(減)變動比例 (%)	說明
	99 年度	100 年度		
現金流量比率	9.85	44.08	347.51	1
現金流量允當比率	96.33	84.67	(12.10)	2
現金再投資比率	3.36	11.39	238.90	3

- 1.現金流量比率增加：主要係因 100 年度應收帳款收款良好，營業活動現金流入增加所致。
- 2.現金流量允當比率減少：主要係因發放現金股利增加所致。
- 3.現金再投資比率增加：主要係因 100 年度應收帳款收款良好，營業活動現金流入增加所致。

(二)未來一年現金流動性分析

單位：仟元

期初現金 餘額	全年來自營業活 動淨現金流量	全年現金 流出量	現金剩餘 (不足)數額	現金不足額之 補救措施	
				投資 計劃	理財 計劃
504,410	2,060,776	1,946,624	618,562	—	—

1.101 年度現金流量變動情形分析

- (1)營業活動：101 年度預計持續獲利狀況，並加強應收帳款收款管理及存貨控管。
- (2)投資活動：101 年度預計無重大之投資活動。
- (3)融資活動：101 年度預計無重大之融資活動。

2.預計現金不足額之補救措施及流量性分析：不適用

四、最近年度重大資本支出對財務業務之影響

(一)重大資本支出之運用及資金來源：無。

100 年度無重大資本支出。

五、最近年度轉投資政策、其獲利或虧損之主要原因、改善計畫及未來一年投資計畫(本年度投資金額超過實收資本額百分之五者)：無。

六、風險管理及評估

(一)最近年度利率、匯率變動、通貨膨脹情形對公司損益之影響及未來因應措施

1.利率變動對公司損益之影響及未來因應措施

本公司財務結構一向健全，總借款金額不大。依 100 年 12 月 31 日借款餘額核算，利率增加 0.25%，將使每年現金流出增加 289 仟元。對於利率之變動，本公司財務部會隨時與銀行保持密切聯繫以取得較優惠的借款利率以降低利息費用。

2.匯率變動對公司損益之影響及未來因應措施

本公司外幣資產及負債主要為美金，整體而言美金資產大於美金負債，因此匯率的變動對公司原則上是有影響。以 100 年 12 月 31 日的美金部位來看，美金對台幣每升值 0.5 元，將使稅前淨利增加 7,700 仟元。因匯率走勢難以預測，以降低淨外幣部位為基本策略，並隨時注意匯率變化相關資訊及承作匯率避險性交易來降低匯率變動的風險。

3.通貨膨脹對公司損益之影響及未來因應措施

因公司所處產業與原油、基本金屬及農產品等價格變化之連動性低，所以無論通貨膨脹或緊縮對公司的衝擊有限，對損益影響不大。

(二)最近年度從事高風險、高槓桿投資、資金貸與他人、背書保證及衍生性商品交易之政策、獲利或虧損之主要原因及未來因應措施

1.本公司訂有「取得或處分資產處理程序」、「資金貸與他人作業程序」、「背書保證辦法」，規範從事投資、資金貸與他人、背書保證及衍生性商品等交易行為。

2.100 年度本公司並無從事高風險、高槓桿投資之情事，而衍生性商品交易之政策為僅從事避險性交易，期能降低匯率變動對公司損益的影響。

3.100 年度本公司並未對外辦理背書保證之情事。

4.100 年度本公司並未資金貸與任何法人或個人。

(三)未來研發計畫及預計投入之研發費用

1.未來研發計畫

(1)開發超薄、超厚的水平濕製程設備。

(2)開發超細線路的製程設備，朝向輕薄短小的方向。

(3)開發更省能源的設備，因應能源短缺及環保意識。

(4)太陽能電板製程相關設備之研發。

2.預計投入研發費用 33,700 仟元。

(四)國內外重要政策及法律變動對公司財務業務之影響及因應措施：無。

(五)科技改變及產業變化對公司財務業務之影響及因應措施：無。

(六)企業形象改變對企業危機管理之影響及因應措施：無。

(七)進行併購之預期效益及可能風險及因應措施：無。

(八)擴充廠房之預期效益及可能風險及因應措施：無。

(九)進貨或銷貨集中所面臨之風險及因應措施

1.進貨：本公司主要供應廠商 A，與本公司簽訂長期合約，彼此關係穩定，保持良好互動狀況，因此本公司進貨並無異常情形。

(十)董事、監察人或持股超過百分之十之大股東，股權之大量移轉或更換對公司之影響及風險及因應措施：無。

(十一)經營權之改變對公司之影響及風險及因應措施：無。

(十二)訴訟或非訟事件，應列明公司及公司董事、監察人、總經理、實質負責人、持股比例超過百分之十之大股東及從屬公司已判決確定或尚在繫屬中之重大訴訟、非訟或行政爭訟事件，其結果可能對股東權益或證券價格有重大影響者，應揭露其系爭事實、標的金額、訴訟開始日期、主要涉訟當事人及截至年報刊印日止之處理情形：無。

(十三)其他重要風險及因應措施：無。

七、其他重要事項：無。

捌、特別記載事項

- 一、關係企業相關資料：無。
- 二、最近年度及截至年報刊印日止，私募有價證券辦理情形，應揭露股東會或董事會通過日期與數額、價格訂定之依據及合理性、特定人選擇之方式及辦理私募之必要理由：無。
- 三、最近年度及截至年報刊印日止子公司持有或處分本公司股票情形：無。
- 四、其他必要補充說明事項：無。
- 五、最近年度及截至年報刊印日止，如發生證券交易法第三十六條第二項第二款所定對股東權益或證券價格有重大影響之事項，亦應逐項載明：無。

揚博科技股份有限公司



董事長 蘇勝義

